



# สถาบันวิจัยระบบสาธารณสุข (สวรส.)

นโยบาย  
การกำกับดูแลองค์การที่ดี  
ปีงบประมาณ พ.ศ. ๒๕๖๗

คำนำ  
นโยบายการกำกับดูแลองค์กรที่ดี สถาบันวิจัยระบบสาธารณสุข (สวรส.)

เพื่อให้เป็นไปตามเจตนารมณ์ของรัฐธรรมนูญแห่งราชอาณาจักรไทย พ.ศ. ๒๕๖๐ และพระราชกฤษฎีกาว่าด้วยหลักเกณฑ์และวิธีการบริหารกิจการบ้านเมืองที่ดี พ.ศ. ๒๕๔๖ โดยมีความสอดคล้องกับการวางระบบประกันคุณภาพองค์กร ตามทิศทางการพัฒนาคุณภาพการบริหารจัดการภาครัฐ (PMQA) หลักธรรมาภิบาลและนโยบายของรัฐบาล รวมทั้งการบูรณาการและขับเคลื่อนแผนการป้องกันและปราบปรามทุจริต และการส่งเสริมคุ้มครองจริยธรรมในองค์กร อันจะทำให้ประชาชนเกิดความมั่นใจ ศรัทธา และไว้วางใจในการบริหารงานภาครัฐ

สวรส. จึงได้มีการทบทวน ปรับปรุงนโยบายการกำกับดูแลองค์กรที่ดี ประกอบด้วยนโยบายหลัก ๔ ด้าน คือ ด้านรัฐ สังคมและสิ่งแวดล้อม ด้านผู้รับบริการและผู้มีส่วนได้ส่วนเสีย ด้านองค์กร และด้านผู้ปฏิบัติงาน โดยกำหนดแนวทางปฏิบัติตามนโยบายหลักด้านต่างๆ เพื่อเป็นแนวทางปฏิบัติและค่านิยมร่วมสำหรับองค์กรและบุคลากรทุกคนพึงยึดถือเป็นแนวทางปฏิบัติต่อไป

(ลงชื่อ)

(นายณพพร ชื่นกลิ่น)

ผู้อำนวยการสถาบันวิจัยระบบสาธารณสุข

๓๐ มิถุนายน ๒๕๖๖



ประกาศเจตนารมณ์นโยบายการกำกับดูแลองค์กรที่ดี  
สถาบันวิจัยระบบสาธารณสุข (สวรส.)

สถาบันวิจัยระบบสาธารณสุข (สวรส.) เป็นหน่วยงานของรัฐ จัดตั้งขึ้นตามพระราชบัญญัติสถาบันวิจัยระบบสาธารณสุข พ.ศ. ๒๕๓๕ โดยมีภารกิจ ดังนี้

๑) สำรวจ ศึกษาและวิเคราะห์ทางวิชาการต่างๆ เพื่อวางเป้าหมาย นโยบายและจัดทำแผนโครงการและมาตรการต่างๆ ในการพัฒนาระบบสาธารณสุขของประเทศ

๒) ประสานงานกับหน่วยงานด้านนโยบายและแผนของรัฐบาล และหน่วยงานอื่นๆ ทั้งภาครัฐและเอกชนที่เกี่ยวข้อง เพื่อกำหนดนโยบายการวิจัยเพื่อพัฒนาระบบสาธารณสุข รวมทั้งการนำผลการวิจัยไปใช้ในการกำหนดนโยบายและแผน

๓) สนับสนุนการวิจัยเพื่อพัฒนาระบบสาธารณสุขของภาครัฐและภาคเอกชนและส่งเสริมความร่วมมือการวิจัยระบบสาธารณสุขระหว่างภาครัฐและภาคเอกชน ตลอดจนนานาชาติ รวมทั้งดำเนินการวิจัยด้านระบบสาธารณสุขที่มีความสำคัญตามนโยบายและไม่มีสถาบันวิจัยหรือหน่วยงานวิจัยอื่นดำเนินการ

๔) สนับสนุนการเพิ่มสมรรถนะ รวมถึงการจัดการโครงการลงทุนและโครงการพัฒนาที่เกี่ยวข้องในการเลือก การรับ และการถ่ายทอดวิทยาการและเทคโนโลยีจากต่างประเทศ เพื่อให้ได้วิทยาการและเทคโนโลยีที่มีประสิทธิภาพและเหมาะสม

๕) บริการข้อมูลข่าวสารเกี่ยวกับความรู้และผลงานวิจัยและวิชาการสาธารณสุขแก่หน่วยงานของรัฐ เอกชน และสาธารณชน

๖) กระทำการอื่นใดตามที่กฎหมายกำหนดให้เป็นหน้าที่ของสถาบันหรือตามที่คณะกรรมการกำหนด

ในฐานะผู้บริหารของ สวรส. เห็นควรมีการจัดทำนโยบายการกำกับดูแลองค์กรที่ดีของ สวรส. ให้สอดคล้องกับการปรับปรุงโครงสร้างแบ่งส่วนงานของสถาบันวิจัยระบบสาธารณสุข เพื่อให้การปฏิบัติงานของ สวรส. มีระบบบริหารจัดการที่ดีตามหลักธรรมาภิบาลและนโยบายรัฐบาล โดยมุ่งเน้นถึงความรับผิดชอบต่อสังคม เพื่อเป็นที่ยอมรับของทุกฝ่ายที่เกี่ยวข้อง อันจะเป็นการเสริมสร้างความมีศักดิ์ศรีของหน่วยงานต่างๆ เพื่อสร้างความไว้วางใจของประชาชน ผู้รับบริการ ผู้ปฏิบัติ และผู้มีส่วนได้ส่วนเสีย

นโยบายการกำกับดูแลองค์กรที่ดีของ สวรส. ได้รวบรวมหลักการ นโยบาย การปฏิบัติการ แนวทางปฏิบัติ โดยบุคลากรทุกระดับ สวรส. จะสามารถนำมาเป็นแนวทางยึดถือในการดำเนินการ ทั้งนี้นโยบายการกำกับดูแลองค์กรที่ดีฉบับนี้ จะได้รับการทบทวนและปรับปรุงอย่างสม่ำเสมอ เพื่อให้มีความเหมาะสมและทันสมัย

(ลงชื่อ)

(นายณพพร ชื่นกลิ่น)

ผู้อำนวยการสถาบันวิจัยระบบสาธารณสุข

๓๐ มิถุนายน ๒๕๖๖

## สารบัญ

	หน้า
ข้อมูลองค์การ	๑
โครงสร้างองค์กร	๒
หลักการและแนวคิดในการจัดทำนโยบายการกำกับดูแลองค์การที่ดี	๓
วัตถุประสงค์การจัดทำนโยบายการกำกับดูแลองค์การที่ดี	๔
คำอธิบายนโยบายหลัก ๔ ด้าน	๔
นโยบายการกำกับดูแลองค์การที่ดี สถาบันวิจัยระบบสาธารณสุข	๖
นโยบายด้านรัฐ สังคมและสิ่งแวดล้อม	๖
นโยบายด้านผู้รับบริการและผู้มีส่วนได้ส่วนเสีย	๗
นโยบายด้านองค์การ	๘
นโยบายด้านผู้ปฏิบัติงาน	๙
แนวทางส่งเสริมและผลักดันการปฏิบัติตามนโยบายการกำกับดูแลองค์การที่ดี	๑๐
ขั้นตอนการจัดทำนโยบายการกำกับดูแลองค์การที่ดี สถาบันวิจัยระบบสาธารณสุข	๑๑
แผนการดำเนินงานตามนโยบายการกำกับดูแลองค์การที่ดี ปีงบประมาณ พ.ศ. ๒๕๖๗	๑๒

## ข้อมูลองค์กร

### วิสัยทัศน์

“เป็นผู้นำในการบริหารจัดการงานวิจัยด้านสุขภาพ”

### พันธกิจ

“บริหารจัดการงานวิจัยเพื่อขับเคลื่อนองค์ความรู้อย่างมีทิศทางและมีส่วนร่วมสู่การนำไปใช้ประโยชน์เพื่อพัฒนาระบบสุขภาพ”

### เป้าประสงค์หลัก

- ๑) มีทิศทางการวิจัยด้านสุขภาพของประเทศ
- ๒) มีองค์ความรู้จากงานวิจัยและนวัตกรรมด้านสุขภาพไปต่อยอดหรือใช้ประโยชน์ในการกำหนดนโยบาย แนวทาง หรือมาตรการหรือพฤติกรรมด้านสุขภาพที่สำคัญต่อการพัฒนาระบบสุขภาพและคุณภาพชีวิต
- ๓) มีความร่วมมือการวิจัยด้านสุขภาพจากภาคส่วนที่เกี่ยวข้อง
- ๔) มีการบริหารจัดการงานวิจัยที่มีประสิทธิภาพไปสู่การใช้ประโยชน์ในการพัฒนาระบบสุขภาพ

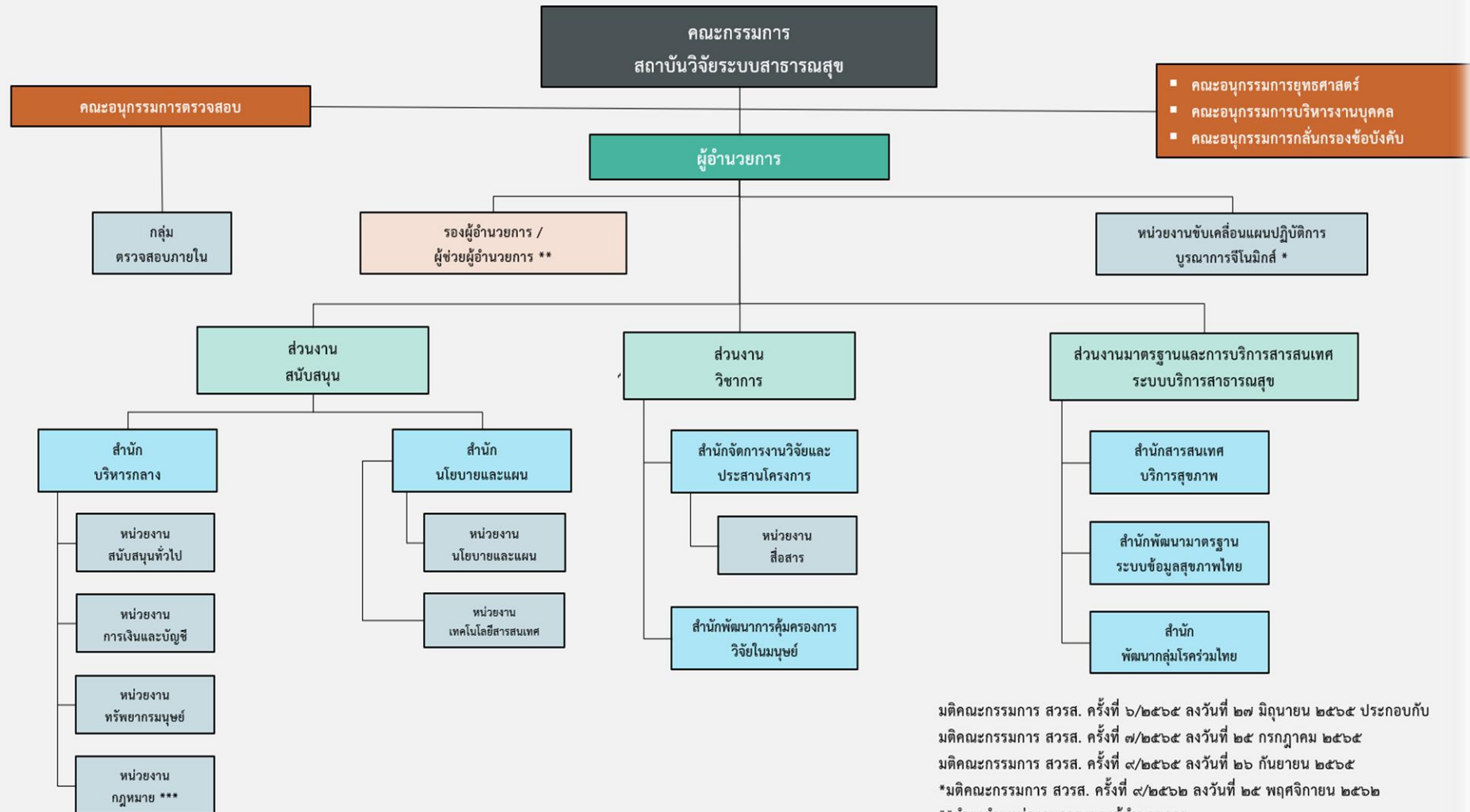
### คำนิยาม

- F = future focus หมายถึง การมุ่งเน้นอนาคต  
I = Integrity and Accountability หมายถึง ความซื่อสัตย์และความรับผิดชอบ  
R = readiness to learn หมายถึง การเรียนรู้อยู่เสมอ  
S = system thinking หมายถึง การคิดอย่างเป็นระบบ  
T = teamwork หมายถึง การทำงานเป็นทีม

### ยุทธศาสตร์

- ยุทธศาสตร์ที่ ๑ สร้างและจัดการองค์ความรู้การวิจัยด้านสุขภาพ  
ยุทธศาสตร์ที่ ๒ พัฒนาระบบบริหารจัดการเพื่อส่งเสริมการนำผลงานวิจัยไปใช้ประโยชน์  
ยุทธศาสตร์ที่ ๓ สร้างและพัฒนาบุคลากรวิจัยและเครือข่ายวิจัย  
ยุทธศาสตร์ที่ ๔ พัฒนากลไกสนับสนุนการบริหารจัดการองค์กรเพื่อรองรับการเปลี่ยนแปลง

## โครงสร้างสถาบันวิจัยระบบสาธารณสุข



มติคณะกรรมการ สวรส. ครั้งที่ ๖/๒๕๖๕ ลงวันที่ ๒๗ มิถุนายน ๒๕๖๕ ประกอบด้วย  
 มติคณะกรรมการ สวรส. ครั้งที่ ๗/๒๕๖๕ ลงวันที่ ๒๕ กรกฎาคม ๒๕๖๕  
 มติคณะกรรมการ สวรส. ครั้งที่ ๘/๒๕๖๕ ลงวันที่ ๒๖ กันยายน ๒๕๖๕  
 \*มติคณะกรรมการ สวรส. ครั้งที่ ๙/๒๕๖๖ ลงวันที่ ๒๕ พฤศจิกายน ๒๕๖๖  
 \*\*ดำรงตำแหน่งตามวาระของผู้อำนวยการ  
 \*\*\*คำสั่ง สวรส. ที่ ๒๕/๒๕๖๖ ลงวันที่ ๒๐ เมษายน ๒๕๖๖

## หลักการและแนวคิดในการจัดทำนโยบายการกำกับดูแลองค์การที่ดี

๑. รัฐธรรมนูญแห่งราชอาณาจักรไทย พุทธศักราช ๒๕๖๐ หมวด ๖ แนวนโยบายแห่งรัฐ มาตรา ๗๖ “รัฐพึงพัฒนาระบบการบริหารราชการแผ่นดินทั้งราชการส่วนกลางส่วนภูมิภาคส่วนท้องถิ่นและงานของรัฐอย่างอื่นให้เป็นไปตามหลักการบริหารกิจการบ้านเมืองที่ดีโดยหน่วยงานของรัฐต้องร่วมมือและช่วยเหลือกันในการปฏิบัติหน้าที่เพื่อให้การบริหารราชการแผ่นดินการจัดทำบริการสาธารณะและการใช้จ่ายเงินงบประมาณมีประสิทธิภาพสูงสุดเพื่อประโยชน์สุขของประชาชนรวมทั้งพัฒนาเจ้าหน้าที่ของรัฐให้มีความซื่อสัตย์สุจริตและมีทัศนคติเป็นผู้ให้บริการประชาชนให้เกิดความสะดวกรวดเร็วไม่เลือกปฏิบัติและปฏิบัติหน้าที่อย่างมีประสิทธิภาพ

รัฐพึงดำเนินการให้มีกฎหมายเกี่ยวกับการบริหารงานบุคคลของหน่วยงานของรัฐให้เป็นไปตามระบบคุณธรรมโดยกฎหมายดังกล่าวอย่างน้อยต้องมีมาตรการป้องกันมิให้ผู้ใดใช้อำนาจหรือกระทำการโดยมิชอบที่เป็น การก้าวก่ายหรือแทรกแซงการปฏิบัติหน้าที่หรือกระบวนการแต่งตั้งหรือการพิจารณาความดีความชอบของเจ้าหน้าที่ของรัฐ

รัฐพึงจัดให้มีมาตรฐานทางจริยธรรมเพื่อให้หน่วยงานของรัฐใช้เป็นหลักในการกำหนดประมวลจริยธรรมสำหรับเจ้าหน้าที่ของรัฐในหน่วยงานนั้นๆซึ่งต้องไม่ต่ำกว่ามาตรฐานทางจริยธรรมดังกล่าว”

๒. การกำหนดให้มีการจัดทำนโยบายการกำกับดูแลองค์การที่ดีนี้ ถือเป็นส่วนหนึ่งของการนำหลักการบริหารกิจการบ้านเมืองที่ดีหรือธรรมาภิบาลเข้ามาประยุกต์ใช้ในการเปลี่ยนแปลงระบบการบริหารราชการแผ่นดินของไทย ดังเจตนารมณ์ที่ปรากฏอย่างชัดเจนในมาตรา ๓/๑ แห่งพระราชบัญญัติระเบียบบริหารราชการแผ่นดิน พ.ศ.๒๕๓๔ ซึ่งแก้ไขเพิ่มเติมโดยพระราชบัญญัติระเบียบบริหารราชการแผ่นดิน (ฉบับที่ ๕) พ.ศ.๒๕๔๕ มุ่งเน้นให้ส่วนราชการใช้วิธีการบริหารกิจการบ้านเมืองที่ดีมาเป็นแนวทางในการปฏิบัติราชการ กล่าวคือ

“การบริหารราชการเพื่อประโยชน์สุขของประชาชน เกิดผลสัมฤทธิ์ต่อภารกิจของรัฐ ความมีประสิทธิภาพ ความคุ้มค่าในเชิงภารกิจแห่งรัฐ การลดขั้นตอนการปฏิบัติงาน การลดภารกิจและยุบเลิกหน่วยงานที่ไม่จำเป็น การกระจายภารกิจและทรัพยากรให้แก่ท้องถิ่น การกระจายอำนาจตัดสินใจ การอำนวยความสะดวก และการตอบสนองความต้องการของประชาชน ทั้งนี้ โดยมีผู้รับผิดชอบต่อผลงาน

การจัดสรรงบประมาณและการบรรจุแต่งตั้งบุคคลเข้าดำรงตำแหน่ง หรือปฏิบัติหน้าที่ ต้องคำนึงถึงหลักการตามวรรคหนึ่งในการปฏิบัติหน้าที่ของส่วนราชการต้องใช้วิธีการบริหารกิจการบ้านเมืองที่ดี โดยเฉพาะอย่างยิ่งให้คำนึงถึงความรับผิดชอบของผู้ปฏิบัติงาน การมีส่วนร่วมของประชาชน การเปิดเผยข้อมูล การติดตามตรวจสอบและประเมินผลการปฏิบัติงาน ทั้งนี้ ตามความเหมาะสมของภารกิจ

เพื่อประโยชน์ในการดำเนินการให้เป็นไปตามมาตรานี้ จะตราพระราชกฤษฎีกากำหนด หลักเกณฑ์ และวิธีการในการปฏิบัติราชการและการสั่งการให้ส่วนราชการและข้าราชการปฏิบัติก็ได้”

๓. คำแถลงนโยบายรัฐบาลของคณะรัฐมนตรีต่อรัฐสภาเมื่อวันที่ ๗ ตุลาคม ๒๕๕๑ เรื่องการพัฒนา ระบบงานให้มีความรวดเร็ว มีประสิทธิภาพ โปร่งใส และตรวจสอบได้ ส่งเสริมให้ใช้หลักธรรมาภิบาลเป็นแนวทาง ในการปฏิบัติราชการ และพัฒนาสมรรถนะของข้าราชการและเจ้าหน้าที่ของรัฐทุกระดับอย่างต่อเนื่อง เพื่อให้ มีขีดความสามารถในการปฏิบัติราชการและการส่งมอบบริการสาธารณะ โดยจะเน้นการพัฒนา ข้าราชการ ในตำแหน่งที่มีความสำคัญต่อยุทธศาสตร์การพัฒนาประเทศ และสร้างผู้นำการเปลี่ยนแปลงในระบบ ราชการ รวมทั้งวางมาตรการสำหรับประเมินผลการปฏิบัติงาน และจ่ายค่าตอบแทนที่เป็นธรรมตามผลงาน เพื่อให้เกิดขวัญกำลังใจและแรงจูงใจในการพัฒนาผลงาน

๔. สำนักงาน ก.พ.ร. ได้ดำเนินโครงการพัฒนาคุณภาพการบริหารจัดการภาครัฐ นับตั้งแต่ปีงบประมาณ พ.ศ.๒๕๔๗ จนถึงปัจจุบัน โดยได้จัดทำ เกณฑ์คุณภาพการบริหารจัดการภาครัฐขึ้น เพื่อส่งเสริมและสนับสนุน ให้ส่วนราชการต่างๆ นำไปใช้ในการยกระดับและพัฒนาคุณภาพการบริหารจัดการให้เป็นหน่วยงานที่มีผลการ ปฏิบัติงานสูง และมีมาตรฐานการทำงานเทียบเคียงกับมาตรฐานสากลซึ่งในเกณฑ์คุณภาพการบริหารจัดการ ภาครัฐ หมวด ๑ การนำองค์การนั้น ส่วนหนึ่งได้ให้ความสำคัญกับการนำองค์กร เพื่อให้ส่วนราชการ มีการกำกับดูแลตนเองที่ดีโดยดำเนินการด้วยความโปร่งใส ตรวจสอบได้ มีความรับผิดชอบ ปกป้องผลประโยชน์ของประเทศชาติและดำเนินการอย่างมีจริยธรรม รวมทั้งต้องมีความรับผิดชอบต่อสังคม ด้วยการส่งเสริมให้บุคลากรในองค์การเป็นทั้งคนเก่งและคนดีมีจริยธรรมและธรรมาภิบาล ประพฤติตนต่อเพื่อนร่วมงานด้วยความเคารพให้เกียรติซึ่งกันและกัน รวมถึงการใช้ทรัพยากรขององค์การอย่างมีความรับผิดชอบแล้ว บุคลากรในองค์การต้องมีการดำเนินงานอย่างมีจริยธรรมและธรรมาภิบาลต่อผู้รับบริการ และผู้มีส่วนได้ส่วนเสียอื่นๆ ผู้บริหารควรมีการกำหนดกรอบในการตรวจสอบการปฏิบัติตนของบุคลากรในองค์การ ว่าเป็นไปอย่างถูกต้องเหมาะสมหรือไม่

#### วัตถุประสงค์การจัดทำนโยบายการกำกับดูแลองค์การที่ดี

เพื่อให้สถาบันวิจัยระบบสาธารณสุขมีหลักธรรมาภิบาลในการปฏิบัติงาน และสามารถ บรรลุผลในทางปฏิบัติอย่างแท้จริง การจัดทำนโยบายการกำกับดูแลองค์การที่ดีจึงยึดวัตถุประสงค์ที่สำคัญ ดังนี้

๑. เพื่อใช้เป็นนโยบายที่ส่งเสริมและสนับสนุนให้บุคลากรปฏิบัติสอดคล้องกับหลักธรรมาภิบาล หน่วยงานรับผิดชอบสามารถปฏิบัติและรายงานผลได้อย่างเป็นรูปธรรม

๒. ผู้บริหารใช้เป็นแนวทางในการกำกับ ติดตาม และตรวจสอบการดำเนินงานตามหลักธรรมาภิบาล รวมถึงใช้เป็นแนวทางในการติดตามความก้าวหน้าและผลสำเร็จของการ ดำเนินงาน เพื่อรายงานต่อ คณะกรรมการที่เกี่ยวข้อง

๓. ผู้รับบริการและผู้มีส่วนได้ส่วนเสียของ สวรส. มีความเชื่อมั่นและศรัทธาต่อการดำเนินงานของ สวรส. ในฐานะผู้ดูแลระบบบริหารการวิจัยด้านสุขภาพ

#### คำอธิบายนโยบายหลัก ๔ ด้าน

##### ๑. ด้านรัฐ สังคมและสิ่งแวดล้อม

- รัฐ หมายถึง บ้านเมือง ประเทศชาติและหมายรวมถึงประเทศต่างๆ ทั่วโลก รวมทั้งข้อตกลงระหว่างประเทศที่เกี่ยวข้อง

- สังคม หมายถึง คนจำนวนหนึ่งที่มีความสัมพันธ์ต่อเนื่องกันตามระเบียบ กฎเกณฑ์โดยมีวัตถุประสงค์ร่วมกัน เช่น สังคมชนบท หรือสมาคมของคนกลุ่มใดกลุ่มหนึ่ง เช่น สังคมชาวบ้าน

- สิ่งแวดล้อม หมายถึง สิ่งต่างๆ ทั้งทางธรรมชาติและทางสังคมที่อยู่รอบๆ มนุษย์ มีทั้งที่ดีและไม่ดี เช่น ชุมชนที่มีการปรับปรุงภูมิทัศน์ การปลูกดอกไม้/ ปลูกต้นไม้/ ปลูกผักให้เป็นสิ่งแวดล้อมที่ดีในชุมชน ชุมชนที่มีการทะเลาะวิวาทกัน หรือเล่นการพนัน ดื่มสุร่าเป็นสิ่งแวดล้อมที่ไม่ดีในชุมชน เป็นต้น



## **๒. ด้านผู้รับบริการและผู้มีส่วนได้ส่วนเสีย**

- ผู้รับบริการ หมายถึง ผู้ที่มารับบริการจากส่วนราชการโดยตรง หรือผ่านช่องทางการสื่อสารต่างๆ ทั้งนี้ รวมถึงผู้รับบริการที่เป็นส่วนราชการด้วย

- ผู้มีส่วนได้ส่วนเสีย หมายถึง ผู้ที่ได้รับผลกระทบ ทั้งทางบวกและทางลบ ทั้งทางตรงและทางอ้อม จากการดำเนินการของส่วนราชการ เช่น ประชาชน ชุมชนในท้องถิ่น บุคลากรในส่วนราชการ ผู้ส่งมอบงาน รวมทั้งผู้รับบริการด้วย

## **๓. ด้านองค์กร**

- องค์กร หมายถึง ศูนย์รวมกลุ่มบุคคลหรือกิจการที่ประกอบกันขึ้นเป็นหน่วยงานเดียวกันเพื่อดำเนินกิจการตามวัตถุประสงค์ที่กำหนดไว้ในกฎหมายหรือในตราสารจัดตั้งซึ่งอาจเป็นหน่วยงานของรัฐ เช่น องค์กรของรัฐบาล หน่วยงานเอกชน เช่น บริษัทจำกัด สมาคมหรือหน่วยงานระหว่างประเทศ เช่น องค์กรสหประชาชาติ ทั้งนี้ให้หมายรวมถึงทิศทางในการดำเนินงาน นโยบายโครงสร้าง กระบวนการ ระบบ ระเบียบ และข้อกำหนดที่เกี่ยวข้องในการปฏิบัติงานเพื่อควมมีประสิทธิภาพประสิทธิผลขององค์กร เช่น ระบบการควบคุมภายในการจัดซื้อจัดจ้าง การบริหารความเสี่ยง การจัดการระบบข้อมูล การขัดผลประโยชน์ทางราชการ ตลอดจนการรักษาจรรยาบรรณราชการ

## **๔. ด้านผู้ปฏิบัติงาน**

- ผู้ปฏิบัติงาน หมายถึง บุคลากรที่ปฏิบัติงานภายในองค์กร

นโยบายการกำกับดูแลองค์การที่ดี  
สถาบันวิจัยระบบสาธารณสุข

.....  
นโยบายด้านรัฐ สังคมและสิ่งแวดล้อม

นโยบายหลัก

- .....
- ส่งเสริมการมีส่วนร่วมจากทุกภาคส่วน ทั้งภายในและภายนอก สวรส. เพื่อพัฒนาสมรรถนะการบริหาร จัดการบวิจัยของประเทศให้เกิดความคุ้มค่า โปร่งใส ตรวจสอบได้
  - ให้ความสำคัญกับเรื่องความรับผิดชอบต่อสังคมชุมชนที่ สวรส. ตั้งอยู่ และอนุรักษ์สิ่งแวดล้อม

แนวทางปฏิบัติ

- พัฒนาขีดสมรรถนะของผู้ทำหน้าที่บริหารจัดการการวิจัยด้านสุขภาพ ให้มีความเข้าใจวิธีการจัดทำระบบและการดำเนินการตามระบบบริหารจัดการสำหรับการสนับสนุน ส่งเสริมการวิจัยให้สามารถสร้างประโยชน์ในรูปแบบต่างๆ และตระหนักถึงความคุ้มค่า
- ให้ความสำคัญต่อการมีส่วนร่วมจากทุกภาคส่วน และเปิดเผยข้อมูล รวมถึงการเปิดโอกาสให้มีการตรวจสอบการทำงานได้
- ให้ความสำคัญกับความรับผิดชอบต่อสังคม ชุมชนและสิ่งแวดล้อม โดยกำหนดให้มีกิจกรรมที่เพื่อเสริมสร้างความสัมพันธ์อันดีระหว่างกัน รวมทั้งให้มีกิจกรรมรณรงค์ให้ สวรส. เป็นสำนักงานที่เป็นมิตรกับสิ่งแวดล้อม
- ส่งเสริมและจัดกิจกรรมอนุรักษ์ธรรมชาติและสิ่งแวดล้อมอย่างสม่ำเสมอ

โครงการ/กิจกรรม	ผู้รับผิดชอบ
● กิจกรรมผู้ประสานงานระบบบริหารงานวิจัย	● สำนักจัดการงานวิจัยและประสานวิชาการ
● กิจกรรมการจัดสรรทุนวิจัยรูปแบบต่างๆ	● หน่วยงานนโยบายและแผน, สำนักจัดการงานวิจัยและประสานงานวิชาการ
● กิจกรรมสร้างเสริมสุขภาพและสัมพันธ์อันดีต่อสังคมและสิ่งแวดล้อม	● หน่วยงานทรัพยากรมนุษย์, หน่วยงานสื่อสารความรู้
● กิจกรรมอนุรักษ์ธรรมชาติและสิ่งแวดล้อม	● หน่วยงานทรัพยากรมนุษย์, หน่วยงานสื่อสารความรู้

นโยบายการกำกับดูแลองค์กรที่ดี  
สถาบันวิจัยระบบสาธารณสุข

.....  
นโยบายด้านผู้รับบริการและผู้มีส่วนได้ส่วนเสีย  
.....

นโยบายหลัก

ส่งเสริมการบริหารแบบบูรณาการ กํากับดูแลและสถาบันต่างๆ ตรวจสอบความต้องการของ  
ผู้รับบริการและผู้มีส่วนได้ส่วนเสียโดยมุ่งเน้นการพัฒนานวัตกรรมบริการและวางระบบการดำเนินงานที่มี  
ประสิทธิภาพ

แนวทางปฏิบัติ

- ส่งเสริมความร่วมมือดำเนินงานวิจัยและการทำงานแบบบูรณาการกับองค์กร และสถาบันต่างๆ เพื่อให้  
ผู้รับบริการและผู้มีส่วนได้ส่วนเสียได้รับประโยชน์สูงสุด
- พัฒนาแนวคิดสมัยใหม่โดยการนำเทคโนโลยีมาประยุกต์ใช้ในการให้บริการ เพื่อให้เกิดความสะดวก  
รวดเร็ว ทันสมัย และมีความเป็นมืออาชีพ
- ปรับปรุงข้อมูลการวิจัยให้มีความถูกต้อง เชื่อถือได้ และใช้ประโยชน์ได้จริง
- จัดให้มีช่องทางการรับฟังความคิดเห็นจากผู้รับบริการและผู้มีส่วนได้ส่วนเสียของ สวรส. และนำความ  
คิดเห็นไปปรับปรุงกระบวนการทำงาน
- เปิดเผยและให้บริการข้อมูลข่าวสารที่ครบถ้วน เพียงพอ เชื่อถือได้ ถูกต้อง และทันการณ์ แก่  
ผู้รับบริการและผู้มีส่วนได้ส่วนเสียที่เกี่ยวข้องทุกกลุ่ม

โครงการ/กิจกรรม	ผู้รับผิดชอบ
● กระบวนการจัดทำยุทธศาสตร์	● หน่วยงานนโยบายและแผน
● กระบวนการบริหารจัดการการวิจัย	● สำนักจัดการงานวิจัยและประสานวิชาการ
● การพัฒนาระบบ Monitoring Management System (MMS) ในการบริหารจัดการงานวิจัยแบบครบวงจร	● หน่วยงานเทคโนโลยีสารสนเทศ
● e – Journal	● สำนักจัดการงานวิจัยและประสานวิชาการ
● การประชุมวิชาการ สวรส.	● สำนักจัดการงานวิจัยและประสานวิชาการ
● การประชาสัมพันธ์และเผยแพร่ข้อมูลข่าวสาร	● หน่วยงานสื่อสารความรู้

นโยบายการกำกับดูแลองค์กรที่ดี  
สถาบันวิจัยระบบสาธารณสุข

นโยบายด้านองค์กร

นโยบายหลัก

ส่งเสริมการดำเนินงานของ สวรส. ให้เป็นไปตามหลักธรรมาภิบาลของการบริหารกิจการบ้านเมืองที่ดี และป้องกันมิให้เกิดการขัดกันของผลประโยชน์หรือผลประโยชน์ทับซ้อน ทั้งนี้ เพื่อให้บรรลุเป้าหมาย ตามยุทธศาสตร์ และเกิดภาพลักษณ์ที่ดีขององค์กร

แนวทางปฏิบัติ

- ส่งเสริมคุณธรรมและจริยธรรมในการทำงาน
- การบริหารจัดการและปรับปรุงข้อมูลและสารสนเทศ เพื่อสนับสนุนระบบการทำงานและลดขั้นตอนหรืออำนวยความสะดวกแก่ผู้รับบริการ
- ปรับปรุงกระบวนการทำงาน เพื่อลดขั้นตอนและเพิ่มประสิทธิภาพการทำงาน
- ส่งเสริมให้มีการจัดการความรู้ภายในองค์กรและระบบประกันคุณภาพองค์กร
- จัดทำมาตรฐาน/ คู่มือการปฏิบัติงานและมีการสื่อสารให้ทราบโดยทั่วกัน

โครงการ/กิจกรรม	ผู้รับผิดชอบ
● กิจกรรมที่เกี่ยวข้องกับการต่อต้านการทุจริต	● กลุ่มตรวจสอบภายใน
● การบริหารจัดการสารสนเทศที่สนับสนุนการบริหารจัดการองค์กรไปสู่ดิจิทัล	● หน่วยงานเทคโนโลยีสารสนเทศ
● การบริหารความเสี่ยงและควบคุมภายใน	● หน่วยงานสนับสนุนทั่วไป
● การทบทวนและปรับปรุงกระบวนการทำงาน (ตามมาตรฐานการปฏิบัติงานที่กำหนดใน PMQA)	● ทุกหน่วยงาน
● การพัฒนาระบบการจัดการความรู้	● สำนักจัดการงานวิจัยและประสานวิชาการ
● การพัฒนาระบบประกันคุณภาพ	

นโยบายการกำกับดูแลองค์กรที่ดี  
สถาบันวิจัยระบบสาธารณสุข

นโยบายด้านผู้ปฏิบัติงาน

นโยบายหลัก

ส่งเสริมการดำเนินงานของ สวรส. ให้เป็นไปตามหลักธรรมาภิบาลของการบริหารกิจการบ้านเมืองที่ดี และป้องกันมิให้เกิดการขัดกันของผลประโยชน์หรือผลประโยชน์ทับซ้อน ทั้งนี้ เพื่อให้บรรลุเป้าหมายตามยุทธศาสตร์ และเกิดภาพลักษณ์ที่ดีขององค์กร

แนวทางปฏิบัติ

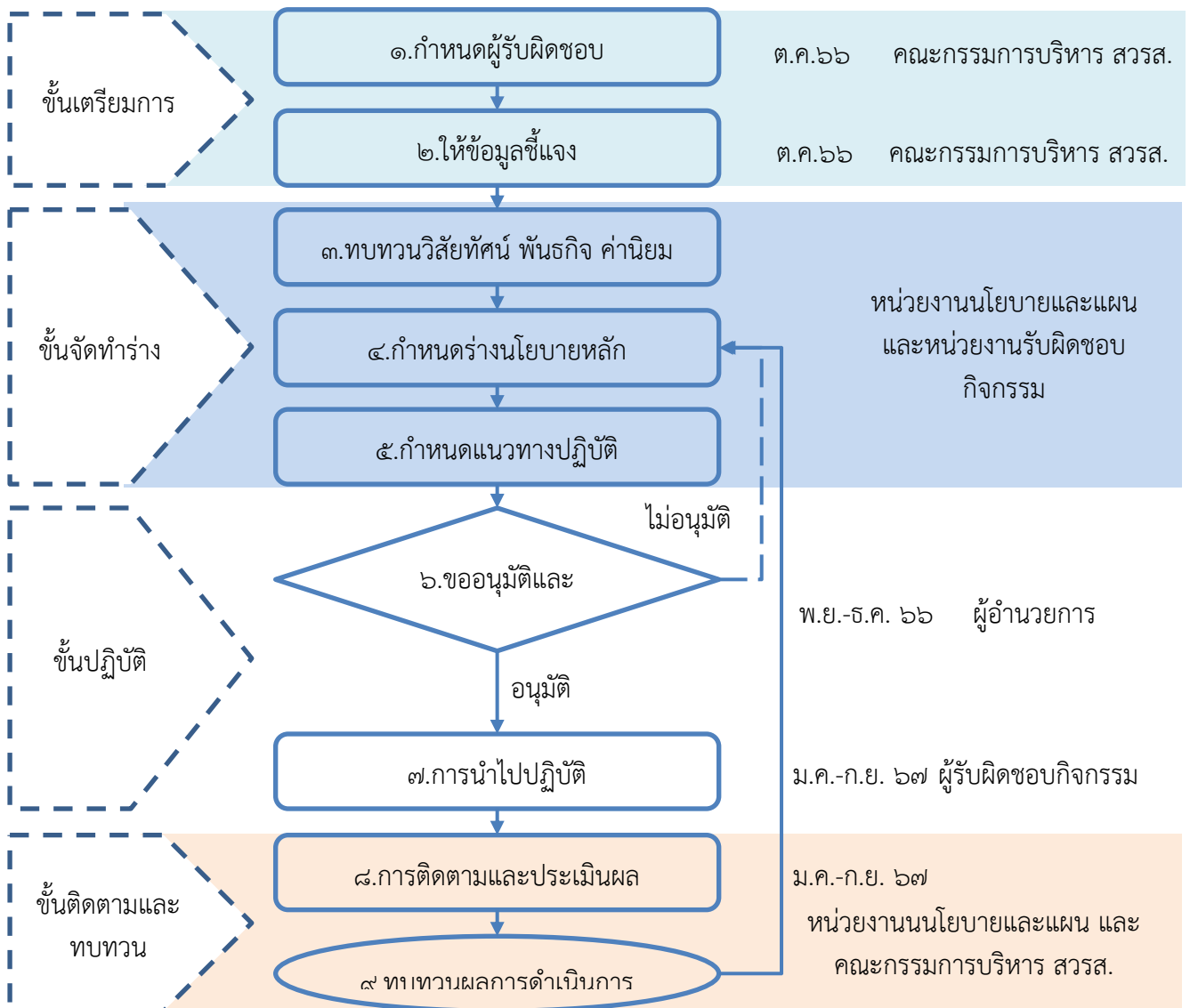
- ให้ความสำคัญกับการพัฒนาบุคลากรอย่างเป็นระบบและต่อเนื่อง
- ให้มีกิจกรรมการปรับกระบวนทัศน์ เพื่อให้เกิดความร่วมมือในการทำงานและจัดวัฒนธรรมองค์กรใหม่เพื่อรองรับการเปลี่ยนแปลงที่เกิดขึ้น สร้างขวัญและกำลังใจให้แก่ผู้ปฏิบัติงาน และเปิดโอกาสให้บุคลากรทุกระดับมีส่วนร่วมในการออกแบบงานใหม่ที่มีความหลากหลายในการพัฒนาองค์กร

โครงการ/กิจกรรม	ผู้รับผิดชอบ
● โครงการสร้างความผูกพันในองค์กร	● หน่วยงานทรัพยากรมนุษย์
● แผนพัฒนาบุคลากร สวรส.	
● การบริหารกิจกรรมพัฒนาองค์กร	

### แนวทางส่งเสริมและผลักดันการปฏิบัติตามนโยบายการกำกับดูแลองค์การที่ดี

๑. สื่อสารและประชาสัมพันธ์ หรือจัดกิจกรรมเสริม เพื่อสื่อสารให้บุคลากรภายในองค์กรได้รับรู้และเข้าใจตรงกัน มากกว่า ๑ ครั้งในรอบปี เพื่อผลักดันให้เกิดการปฏิบัติอย่างเป็นรูปธรรมและต่อเนื่อง
๒. เสริมสร้างความรู้ ความเข้าใจ และทัศนคติต่อนโยบายการกำกับดูแลองค์การที่ดี ผู้บังคับบัญชา ในทุกระดับมีส่วนร่วมและเห็นความสำคัญของนโยบายฯ โดยใช้ภาวะผู้นำในการปฏิบัติตามนโยบาย อย่างเคร่งครัด เพื่อเป็นแบบอย่างที่ดีและสร้างความสำเร็จให้เกิดขึ้นแก่ผู้ใต้บังคับบัญชา
๓. การจัดทำแผนยุทธศาสตร์ของหน่วยงาน ขอให้คำนึงถึงหลักธรรมาภิบาลของการปฏิบัติงาน ประกอบการจัดทำโครงการ/กิจกรรมนั้นๆ ด้วย
๔. นโยบายการกำกับดูแลองค์การที่ดี ต้องมีการพิจารณาทบทวนในโอกาสที่เหมาะสมทุกครั้ง และปรับปรุงให้เหมาะสมกับสถานการณ์ปัจจุบันของหน่วยงาน
๕. จัดให้มีการติดตามและประเมินผลการปฏิบัติตามนโยบายการกำกับดูแลองค์การที่ดี อย่างเป็นระบบและต่อเนื่อง

๕ ขั้นตอนการจัดทำนโยบายการกำกับดูแลองค์กรที่ดี สถาบันวิจัยระบบสาธารณสุข



แผนการดำเนินงานตามนโยบายการกำกับดูแลองค์การที่ดี ปีงบประมาณ พ.ศ. ๒๕๖๗

กิจกรรม	ปีงบประมาณ พ.ศ. ๒๕๖๗												หมายเหตุ	
	ตค.	พย.	ธค.	มค.	กพ.	มีค.	เมย.	พค.	มิย.	กค.	สค.	กย.		
๑. กำหนดผู้รับผิดชอบ														
๒. ประชุมชี้แจง														
๓. ทบทวนวิสัยทัศน์ พันธกิจและค่านิยมหลัก														
๔. กำหนดร่างนโยบายหลัก														
๕. กำหนดแนวทางปฏิบัติ														
๖. ขออนุมัติและประกาศใช้														
๗. การนำไปปฏิบัติ														
๘. ติดตามและประเมินผล														
๙. ทบทวนผลการ ดำเนินงาน														