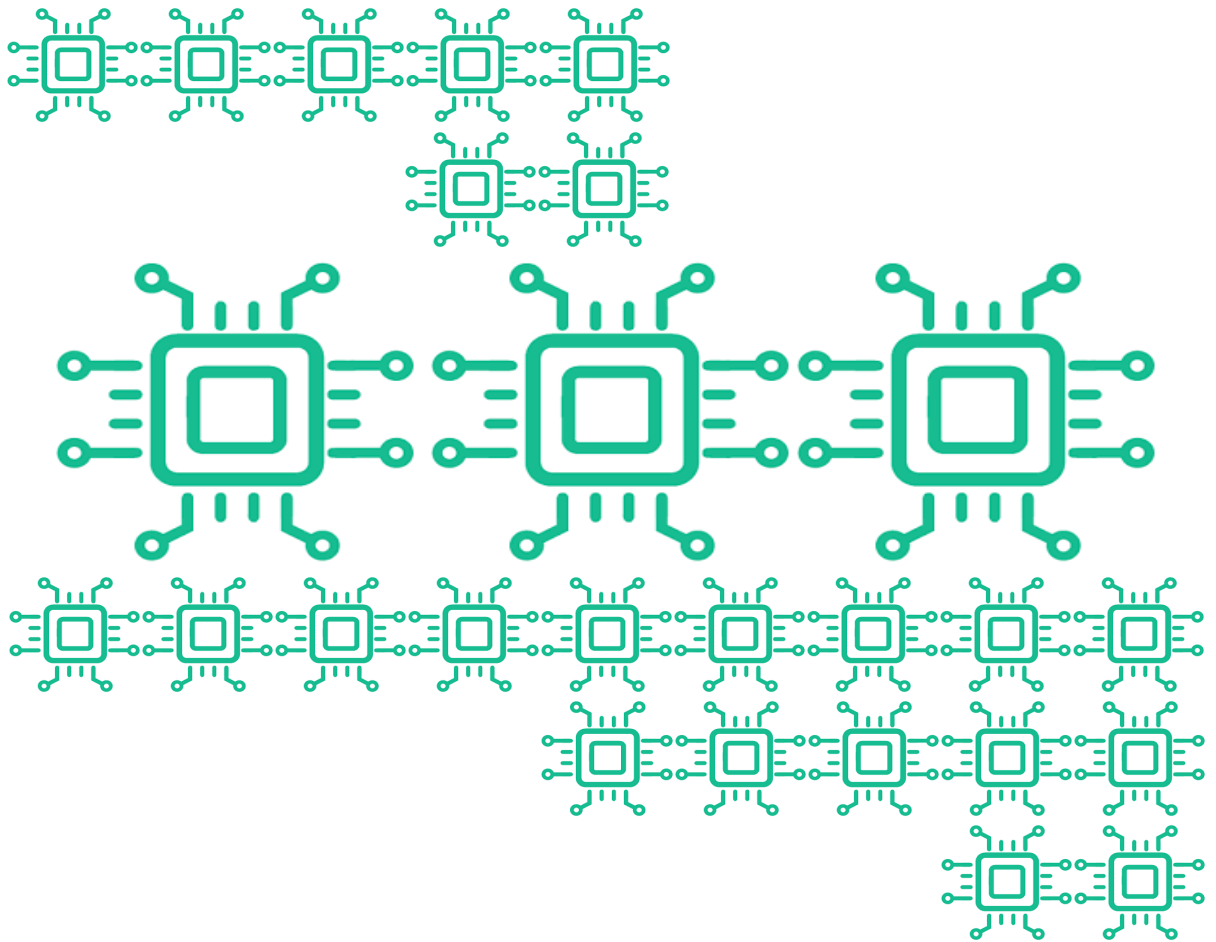




สถาบันวิจัยระบบสาธารณสุข

แผนแม่บทดิจิทัลฉบับสมบูรณ์

สถาบันวิจัยระบบสาธารณสุข (สวรส.) พ.ศ. ๒๕๖๒ - ๒๕๖๔



โครงการจัดทำแผนแม่บทดิจิทัลของ สวรส. ระยะ ๓ ปี (พ.ศ. ๒๕๖๒ - ๒๕๖๔)

วันที่ ๗ สิงหาคม ๒๕๖๑

คำนำ

แผนแม่บทดิจิทัลของสถาบันวิจัยระบบสาธารณสุข ระยะ ๓ ปี พ.ศ. ๒๕๖๒ – ๒๕๖๔ จัดทำขึ้นตามโครงการจัดทำแผนแม่บทดิจิทัลของสถาบันวิจัยระบบสาธารณสุข พ.ศ. ๒๕๖๒-๒๕๖๔ ประกอบด้วยสาระสำคัญหลัก ดังนี้

- การวิเคราะห์ปัจจัยภายนอก
- การวิเคราะห์สถานภาพปัจจุบัน
- ยุทธศาสตร์ด้านดิจิทัลของสถาบันวิจัยระบบสาธารณสุข พ.ศ. ๒๕๖๒-๒๕๖๔
- กลยุทธ์/แผนงาน/โครงการ/กิจกรรมหลักที่สอดคล้องกับยุทธศาสตร์ด้านดิจิทัล พ.ศ. ๒๕๖๐-๒๕๖๔
- แผนที่นำทาง (Roadmap) เพื่อการพัฒนาด้านดิจิทัล ICT ของสถาบันวิจัยระบบสาธารณสุข
- การบริหารจัดการและการติดตามประเมินผลแผนแม่บทดิจิทัลของสถาบันวิจัยระบบสาธารณสุข พ.ศ. ๒๕๖๒-๒๕๖๔
- ปัจจัยและข้อเสนอแนะสู่ความสำเร็จ

โดยมีแผนปฏิบัติการดิจิทัลของ สวรส. พ.ศ. ๒๕๖๒-๒๕๖๔ เป็นแนวทางในการนำแผนแม่บทดิจิทัลของ สวรส. พ.ศ. ๒๕๖๒-๒๕๖๔ ไปปฏิบัติให้เป็นผล (Implementation) ต่อไป

ขอขอบคุณผู้บริหารและเจ้าหน้าที่ของสถาบันวิจัยระบบสาธารณสุขและหน่วยงานในวงงานเครือข่ายความร่วมมือ ที่ให้ความร่วมมือในการให้ทัศนะ ข้อเสนอแนะ และข้อมูลที่มีคุณค่า จนทำให้แผนแม่บทดิจิทัลของสถาบันวิจัยระบบสาธารณสุข พ.ศ. ๒๕๖๒-๒๕๖๔ ฉบับนี้ มีความสมบูรณ์ตามหลักการและเป้าหมายที่วางไว้

หน่วยงานเทคโนโลยีสารสนเทศ สำนักงานนโยบายและแผน
สถาบันวิจัยระบบสาธารณสุข
๗ สิงหาคม ๒๕๖๑

สารบัญ

	หน้า
บทสรุปสำหรับผู้บริหาร	๔
กรอบแนวคิดและหลักการเพื่อประกอบการวิเคราะห์และกำหนดทิศทางการพัฒนาระบบเทคโนโลยีสารสนเทศและการสื่อสารสำหรับแผนแม่บทดิจิทัล สวรส.	๗
บริบทการเปลี่ยนแปลงดิจิทัลประเทศไทย	๘
ผลการศึกษาแผนกลยุทธ์/แผนแม่บท กฎหมายที่มีความเชื่อมโยงกับแผนแม่บทดิจิทัล สวรส. พ.ศ. ๒๕๖๒ - ๒๕๖๔	๑๓
การศึกษาวิเคราะห์กระบวนการทำงาน โครงสร้าง อำนาจหน้าที่ ภารกิจ ของ สวรส.	๔๖
การศึกษาวิเคราะห์สภาพปัจจุบันและความต้องการด้านเทคโนโลยีสารสนเทศ และการสื่อสารของ สวรส.	๕๐
การศึกษาแนวปฏิบัติที่ดีของหน่วยงานภายนอก	๕๗
วิสัยทัศน์ พันธกิจ และยุทธศาสตร์ของการพัฒนา และการประยุกต์ใช้เทคโนโลยีดิจิทัล	๕๙
การวิเคราะห์กรอบด้านสถาปัตยกรรมองค์กรด้านเทคโนโลยีสารสนเทศ และการสื่อสารของ สวรส.	๘๔
การบริหารจัดการและการติดตามประเมินผลแผนแม่บทดิจิทัล ของ สวรส.	๘๖
ปัจจัยและข้อเสนอแนะสู่ความสำเร็จ	๘๙
ข้อเสนอแนะแนวนโยบายการรักษาความมั่นคงปลอดภัยสารสนเทศ	๙๘
(ร่าง) แผนสำรองฉุกเฉินระบบเทคโนโลยีสารสนเทศ (IT Contingency Plan)	๑๔๒
เอกสารแนบ ๑	๑๔๘
สรุปการรวบรวมข้อมูล/สัมภาษณ์ผู้บริหาร สวรส. และผู้บริหารหน่วยงานเกี่ยวข้อง	

บทสรุปสำหรับผู้บริหาร
แผนแม่บทดิจิทัลฉบับสมบูรณ์
สถาบันวิจัยระบบสาธารณสุข (สวรส.)
พ.ศ. ๒๕๖๒ - ๒๕๖๔

วิสัยทัศน์

ยกระดับให้มีและใช้ประโยชน์แพลตฟอร์มดิจิทัล (Digital Platform) เพื่อสนับสนุนการวิจัยระบบสุขภาพไทยครบวงจร

ยุทธศาสตร์

ยุทธศาสตร์ที่ ๑

การพัฒนาเพื่อการแปลงรูปวัฒนธรรมเชิงดิจิทัล หรือ Culture Transformation เนื่องจากปัจจัยทางวัฒนธรรมที่เคยมีเคยปฏิบัติกันมาจำเป็นต้องมีการปรับเปลี่ยนเรียนรู้เพื่อเข้าสู่วิถีทางดิจิทัล

ยุทธศาสตร์ที่ ๒

การยกระดับการส่งมอบบริการดิจิทัล หรือ Digital Service Delivery Transformation ซึ่งจำเป็นการปรับเปลี่ยนบริการแบบเดิม ๆ ไปสู่รูปแบบดิจิทัลซึ่งมีวงจรรอบของการพัฒนา (Development Life Cycle) ที่สั้นลงเนื่องมาจากการเปลี่ยนแปลงที่รวดเร็วของสังคมออนไลน์

ยุทธศาสตร์ที่ ๓

การเรียนรู้พฤติกรรมผู้ใช้บริการ เพื่อการปรับเปลี่ยนบริการดิจิทัล หรือ User Experience Transformation และในที่สุดทุก ๆ ระบบงานหรือบริการดิจิทัล ก็จะมีส่วนเกี่ยวข้องโดยตรงกับประสิทธิภาพและความสัมฤทธิ์ผลของการบริหารจัดการกระบวนการทำงานภายในองค์กรซึ่งจำเป็นต้องมีการบูรณาการข้อมูลและกระบวนการย่อยในทุกชั้นตอน

ยุทธศาสตร์ที่ ๔

การปรับรูปกระบวนการทำงานภายในองค์กร หรือ Internal Process Transformation เพื่อให้มีขีดความสามารถด้วยสมรรถนะระดับสูงและมีความทันสมัยเสมอ

งบประมาณ

งบประมาณในการขับเคลื่อนยุทธศาสตร์ทั้งสี่ด้านตามแผนแม่บทดิจิทัลของสถาบันวิจัยระบบสาธารณสุข ระยะ ๓ ปี พ.ศ. ๒๕๖๒ – ๒๕๖๔ จำแนกตามแผนที่นำทาง (Roadmap) ในระยะ ๓ ปี ของแผนแม่บทดิจิทัลฯ พร้อมผลลัพธ์ความก้าวหน้าของการพัฒนา สรุปได้ดังนี้

งบประมาณ รวมทั้งสิ้น ๗๕,๕๐๐,๐๐๐ บาท		
ระยะที่ ๑-๒๕๖๒ ๒๗,๐๐๐,๐๐๐ พัฒนาความพร้อมด้านดิจิทัลสู่ มาตรฐานร่วมและคุ้มค่า	ระยะที่ ๒-๒๕๖๓ ๒๖,๐๐๐,๐๐๐ ก้าวสู่บริการที่มีผู้ใช้บริการเป็น ศูนย์กลาง	ระยะที่ ๓-๒๕๖๔ ๒๒,๕๐๐,๐๐๐ ก้าวสู่ระบบดิจิทัล ที่มีความยืดหยุ่น
ผลลัพธ์ความก้าวหน้าตามหลักการ Maturity Model		
Standardized & Optimized	Customer-Centric Service	Adaptive Infrastructure
ก้าวสู่บริการ Platform วิจัยระบบสุขภาพไทย ในยุคเศรษฐกิจและสังคมดิจิทัล		

หลักการ

บริบทการเปลี่ยนแปลงดิจิทัลประเทศไทย ในเชิงนโยบาย ยุทธศาสตร์ และแผนต่าง ๆ ในระดับชาติ ที่เกี่ยวข้องกับการพัฒนาดิจิทัลเพื่อเศรษฐกิจและสังคม เป็นแนวทางของแผนแม่บทดิจิทัลของ สวรส. ระยะ ๓ ปี (พ.ศ. ๒๕๖๒ – ๒๕๖๔) เพื่อให้เป็นไปในทิศทางเดียวกันกับการพัฒนาดิจิทัลประเทศไทย กฎหมาย ระเบียบ ข้อบังคับ การเปลี่ยนแปลง การป้องกันภัยคุกคามทางด้านเทคโนโลยี ตลอดจนมาตรฐาน และ บริการที่เกี่ยวข้องกับการประยุกต์ใช้เทคโนโลยีดิจิทัล อันจะเป็นผลให้แผนแม่บทดิจิทัลของ สวรส. ระยะ ๓ ปี (พ.ศ. ๒๕๖๒ – ๒๕๖๔) บวกกับแผนปฏิบัติการดิจิทัล ของ สวรส. ระยะ ๓ ปี (พ.ศ. ๒๕๖๒ – ๒๕๖๔) เป็น เครื่องมือและกลไกในการพัฒนาด้านดิจิทัลของ สวรส. ได้อย่างสัมฤทธิ์ผล ในการก้าวสู่ยุคเศรษฐกิจและ สังคมดิจิทัล ภายใต้หลักธรรมาภิบาลที่ดีและการพัฒนาแบบยั่งยืนตามหลักสากล

กลไกในการขับเคลื่อนแผนไปสู่การปฏิบัติ

สวรส. ควรยึดกลไกในการขับเคลื่อนแผนแม่บทดิจิทัลของ สวรส. ไปสู่การปฏิบัติ โดยการจัดตั้ง องค์กรในรูปแบบของ PMO (Program Management Office) ตามแนวทางสากล ทำหน้าที่ครบวงจร ประกอบด้วย การประสานสัมพันธ์แผนฯ การทำความเข้าใจและเรียนรู้ร่วมกันระหว่างผู้ที่เกี่ยวข้องในโครงการ ที่จะดำเนินการตามแผนฯ การร่วมให้คำปรึกษาทั้งทางเทคนิคและการบริหารจัดการ การประเมินความเสี่ยง และความเปลี่ยนแปลง การเป็นกลไกอำนวยความสะดวกด้านกฎระเบียบและวิธีการ และการติดตามและ ประเมินผล

ปัจจัยและข้อเสนอแนะสู่ความสำเร็จ

ปัจจัยและข้อเสนอแนะสู่ความสำเร็จในการพัฒนาด้าน ICT/Digital ประกอบด้วย การมีภาวะผู้นำ (Leadership) การปรับปรุงหรือจัดทำระเบียบวิธีการจัดซื้อจัดจ้างการพัฒนาด้าน ICT (Procurement Rules) การแต่งตั้งที่ปรึกษาจากภายนอก (External Consultant) การรู้เท่าทัน ICT/Digital (ICT/Digital Literacy) การบริหารโครงการที่มีประสิทธิผล การออกแบบสถาปัตยกรรมองค์กรที่เหมาะสม การที่แผนแม่บทดิจิทัล สถาบันวิจัยระบบสาธารณสุข ระยะ ๓ ปี (พ.ศ. ๒๕๖๒ – ๒๕๖๔) จำเป็นต้องมีความสอดคล้องกับแผนแม่บท/ ยุทธศาสตร์ด้าน ICT/Digital ระดับชาติ การพัฒนาแบบยั่งยืน (ICT Sustainability & Eco-system) การมี

กลยุทธ์การลงทุนด้าน ICT/Digital ที่เหมาะสม การปรับเปลี่ยนกระบวนการทำงานให้ทันสมัย (Business Process Redesign: BPR) การกำหนดตัวชี้วัดโครงการตามหลักธรรมาภิบาล การให้ผู้ใช้มีส่วนได้ส่วนเสียมีส่วนร่วมในการพัฒนา การยึดผู้ใช้บริการ (User) เป็นศูนย์กลางในการพัฒนา การประยุกต์ใช้รูปแบบวุฒิภาวะในการพัฒนาด้าน ICT/Digital (Maturity Model) การปรับสู่โครงสร้างสำนักเทคโนโลยีสารสนเทศและการสื่อสารรูปแบบใหม่ และการบริหารจัดการด้านความมั่นคงปลอดภัยได้อย่างลงตัว