



สถาบันวิจัยระบบสาธารณสุข (สวรส.)

นโยบาย
การกำกับดูแลองค์การที่ดี
ปีงบประมาณ ๒๕๖๓

คำนำ

นโยบายการกำกับดูแลองค์การที่ดี สถาบันวิจัยระบบสาธารณสุข (สวรส.)

เพื่อให้เป็นไปตามเจตนารมณ์ของรัฐธรรมนูญแห่งราชอาณาจักรไทย พ.ศ.๒๕๖๐ และพระราชกฤษฎีกาว่าด้วยหลักเกณฑ์และวิธีการบริหารกิจการบ้านเมืองที่ดี พ.ศ.๒๕๔๖ โดยมีความสอดคล้องกับการวางระบบประกันคุณภาพองค์กร ตามทิศทางการพัฒนาคุณภาพการบริหารจัดการภาครัฐ (PMQA) หลักธรรมาภิบาลและนโยบายของรัฐบาล รวมทั้งการบูรณาการและขับเคลื่อนแผนการป้องกันและปราบปรามทุจริต และการส่งเสริมคุ้มครองจริยธรรมในองค์การ อันจะทำให้ประชาชนเกิดความมั่นใจ ศรัทธา และไว้วางใจในการบริหารงานภาครัฐ

สวรส. จึงได้มีการทบทวน ปรับปรุงนโยบายการกำกับดูแลองค์การที่ดี ประกอบด้วยนโยบายหลัก ๔ ด้าน คือ ด้านรัฐ สังคมและสิ่งแวดล้อม ด้านผู้รับบริการและผู้มีส่วนได้ส่วนเสีย ด้านองค์กร และด้านผู้ปฏิบัติงาน โดยกำหนดแนวทางปฏิบัติตามนโยบายหลักด้านต่างๆ เพื่อเป็นแนวทางปฏิบัติและค่านิยมร่วมสำหรับองค์กรและบุคลากรทุกคนพึงยึดถือเป็นแนวทางปฏิบัติต่อไป

(ลงชื่อ)



(นายนพพร ชื่นกลิ่น)

ผู้อำนวยการสถาบันวิจัยระบบสาธารณสุข

๑ พฤศจิกายน ๒๕๖๒



ประกาศเจตนารมณ์นโยบายการกำกับดูแลองค์การที่ดี
สถาบันวิจัยระบบสาธารณสุข (สวรส.)

สถาบันวิจัยระบบสาธารณสุข (สวรส.) เป็นหน่วยงานของรัฐ จัดตั้งขึ้นตามพระราชบัญญัติสถาบันวิจัยระบบสาธารณสุข พ.ศ.๒๕๓๕ โดยมีภารกิจ ดังนี้

๑) สำรวจ ศึกษาและวิเคราะห์ทางวิชาการต่างๆ เพื่อวางเป้าหมาย นโยบายและจัดทำแผนโครงการและมาตรการต่างๆ ในการพัฒนาระบบสาธารณสุขของประเทศ

๒) ประสานงานกับหน่วยงานด้านนโยบายและแผนของรัฐบาล และหน่วยงานอื่นๆ ทั้งภาครัฐและเอกชนที่เกี่ยวข้อง เพื่อกำหนดนโยบายการวิจัยเพื่อพัฒนาระบบสาธารณสุข รวมทั้งการนำผลการวิจัยไปใช้ในการกำหนดนโยบายและแผน

๓) สนับสนุนการวิจัยเพื่อพัฒนาระบบสาธารณสุขของภาครัฐและภาคเอกชนและส่งเสริมความร่วมมือการวิจัยระบบสาธารณสุขระหว่างภาครัฐและภาคเอกชน ตลอดจนนานาชาติ รวมทั้งดำเนินการวิจัยด้านระบบสาธารณสุขที่มีความสำคัญตามนโยบายและไม่มีสถาบันวิจัยหรือหน่วยงานวิจัยอื่นดำเนินการ

๔) สนับสนุนการเพิ่มสมรรถนะ รวมถึงการจัดการโครงการลงทุนและโครงการพัฒนาที่เกี่ยวข้องในการเลือก การรับ และการถ่ายทอดวิทยาการและเทคโนโลยีจากต่างประเทศ เพื่อให้ได้วิทยาการและเทคโนโลยีที่มีประสิทธิภาพและเหมาะสม

๕) บริการข้อมูลข่าวสารเกี่ยวกับความรู้และผลงานวิจัยและวิชาการสาธารณสุขแก่หน่วยงานของรัฐ เอกชน และสาธารณชน

๖) กระทำการอื่นใดตามที่กฎหมายกำหนดให้เป็นหน้าที่ของสถาบันหรือตามที่คณะกรรมการกำหนด

ในฐานะผู้บริหารของ สวรส. เห็นควรมีการจัดทำนโยบายการกำกับดูแลองค์การที่ดีของ สวรส. ให้สอดคล้องกับการปรับปรุงโครงสร้างแบ่งส่วนงานของสถาบันวิจัยระบบสาธารณสุข พ.ศ.๒๕๕๙ เพื่อให้การปฏิบัติงานของ สวรส. มีระบบบริหารจัดการที่ดีตามหลักธรรมาภิบาลและนโยบายรัฐบาล โดยมุ่งเน้นถึงความรับผิดชอบต่อสังคม เพื่อเป็นที่ยอมรับของทุกฝ่ายที่เกี่ยวข้อง อันจะเป็นการเสริมสร้างความมีศักดิ์ศรีของหน่วยงานต่างๆ เพื่อสร้างความไว้วางใจของประชาชน ผู้รับบริการ ผู้ปฏิบัติ และผู้มีส่วนได้ส่วนเสีย

นโยบายการกำกับดูแลองค์การที่ดีของ สวรส. ได้รวบรวมหลักการ นโยบาย การปฏิบัติการ แนวทางปฏิบัติ โดยบุคลากรทุกระดับ สวรส. จะสามารถนำมาเป็นแนวทางยึดถือในการดำเนินการ ทั้งนี้ นโยบายการกำกับดูแลองค์การที่ดีฉบับนี้ จะได้รับการทบทวนและปรับปรุงอย่างสม่ำเสมอ เพื่อให้มีความเหมาะสมและทันสมัย

(ลงชื่อ)

(นายนพพร ชื่นกลิ่น)

ผู้อำนวยการสถาบันวิจัยระบบสาธารณสุข

๑ พฤศจิกายน ๒๕๖๒

สารบัญ

	หน้า
คำนำ	๒
ประกาศเจตนารมณ์	๓
ข้อมูลองค์การ	๕
โครงสร้างองค์กร	๖
หลักการและแนวคิดในการจัดทำนโยบายการกำกับดูแลองค์การที่ดี	๗
วัตถุประสงค์การจัดทำนโยบายการก กับดูแลองค์การที่ดี	๘
คำอธิบายนโยบายหลัก ๔ ด้าน	๘
นโยบายการกำกับดูแลองค์การที่ดี สถาบันวิจัยระบบสาธารณสุข	๑๐
นโยบายด้านรัฐ สังคมและสิ่งแวดล้อม	๑๐
นโยบายด้านผู้รับบริการและผู้มีส่วนได้ส่วนเสีย	๑๑
นโยบายด้านองค์กร	๑๒
นโยบายด้านผู้ปฏิบัติงาน	๑๓
แนวทางส่งเสริมและผลักดันการปฏิบัติตามนโยบายการกำกับดูแลองค์การที่ดี	๑๔
ขั้นตอนการจัดทำนโยบายการกำกับดูแลองค์การที่ดี สถาบันวิจัยระบบสาธารณสุข	๑๕
แผนการดำเนินงานตามนโยบายการกำกับดูแลองค์การที่ดี ปีงบประมาณ พ.ศ.๒๕๖๓	๑๖

ข้อมูลองค์กร

วิสัยทัศน์

“ผู้นำระบบวิจัยที่สร้างความรู้เชิงประจักษ์ เพื่อการพัฒนาระบบสุขภาพไทย”

พันธกิจ

“พัฒนาระบบวิจัยสุขภาพ เพื่อขับเคลื่อนความรู้ อย่างมีทิศทางและมีส่วนร่วม”

เป้าประสงค์หลัก

- ๑) มีทิศทาง การวิจัยด้านสุขภาพของประเทศ
- ๒) มีองค์ความรู้ที่เพียงพอและทันสมัยในการกำหนดนโยบายหรือการนำไปใช้ประโยชน์ในการพัฒนาด้านสุขภาพของประชาชน
- ๓) เพิ่มขีดความสามารถในการบริหารจัดการงานวิจัยให้มีประสิทธิภาพ

คำนิยาม

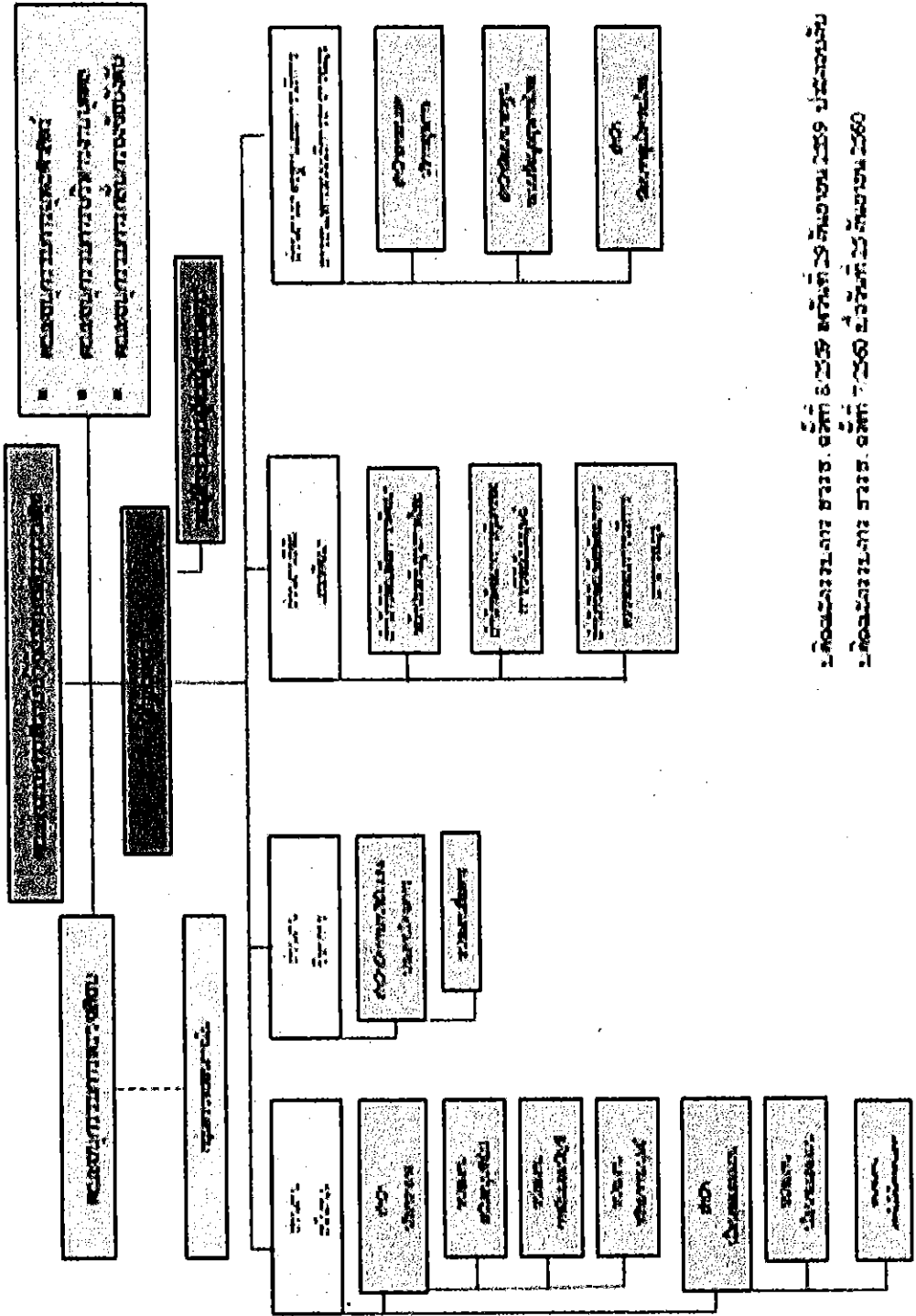
- F = future focus หมายถึง การมุ่งเน้นอนาคต
I = Integrity and Accountability หมายถึง ความซื่อสัตย์และความรับผิดชอบ
R = readiness to learn หมายถึง การเรียนรู้อยู่เสมอ
S = system thinking หมายถึง การคิดอย่างเป็นระบบ
T = teamwork หมายถึง การทำงานเป็นทีม

ยุทธศาสตร์

- ยุทธศาสตร์ที่ ๑ การสร้างทิศทางและจัดลำดับความสำคัญของงานวิจัยที่มีผลกระทบต่อระบบสุขภาพ
ยุทธศาสตร์ที่ ๒ การสร้างและจัดการความรู้เพื่อพัฒนาระบบสุขภาพ
ยุทธศาสตร์ที่ ๓ การพัฒนาขีดความสามารถในการวิจัยระบบสุขภาพ
ยุทธศาสตร์ที่ ๔ การพัฒนากลไกการบริหารจัดการวิจัยระบบสุขภาพให้มีมาตรฐานและยั่งยืน โดยยึดหลักธรรมาภิบาล

โครงสร้างองค์กร

โครงสร้างสถาบันวิจัยระบบสาธารณสุข



1. กิจการแพทย์แผนไทย สาธารณ. วันที่ 8-25-59 สภ.วันที่ 29 กันยายน 2559 ปัจจุบันไม่มี
 2. กิจการแพทย์แผนไทย สาธารณ. วันที่ 7-25-60 สภ.วันที่ 27 กันยายน 2560

หลักการและแนวคิดในการจัดทำนโยบายการกำกับดูแลองค์การที่ดี

๑. รัฐธรรมนูญแห่งราชอาณาจักรไทย พุทธศักราช ๒๕๖๐ หมวด ๖ แนวนโยบายแห่งรัฐ มาตรา ๗๖ “รัฐพึงพัฒนาระบบการบริหารราชการแผ่นดินทั้งราชการส่วนกลางส่วนภูมิภาคส่วนท้องถิ่นและงานของรัฐอย่างอื่นให้เป็นไปตามหลักการบริหารกิจการบ้านเมืองที่ดีโดยหน่วยงานของรัฐต้องร่วมมือและช่วยเหลือกันในการปฏิบัติหน้าที่เพื่อให้การบริหารราชการแผ่นดินการจัดทำบริการสาธารณะและการใช้จ่ายเงินงบประมาณมีประสิทธิภาพสูงสุดเพื่อประโยชน์สุขของประชาชนรวมตลอดทั้งพัฒนาเจ้าหน้าที่ของรัฐให้มีความซื่อสัตย์สุจริตและมีทัศนคติเป็นผู้ให้บริการประชาชนให้เกิดความสะดวกรวดเร็วไม่เลือกปฏิบัติและปฏิบัติหน้าที่อย่างมีประสิทธิภาพ

รัฐพึงดำเนินการให้มีกฎหมายเกี่ยวกับการบริหารงานบุคคลของหน่วยงานของรัฐให้เป็นไปตามระบบคุณธรรมโดยกฎหมายดังกล่าวอย่างน้อยต้องมีมาตรการป้องกันมิให้ผู้ใดใช้อำนาจหรือกระทำการโดยมิชอบที่เป็นการก้าวก่ายหรือแทรกแซงการปฏิบัติหน้าที่หรือกระบวนการแต่งตั้งหรือการพิจารณาความดีความชอบของเจ้าหน้าที่ของรัฐ

รัฐพึงจัดให้มีมาตรฐานทางจริยธรรมเพื่อให้หน่วยงานของรัฐใช้เป็นหลักในการกำหนดประมวลจริยธรรมสำหรับเจ้าหน้าที่ของรัฐในหน่วยงานนั้นๆ ซึ่งต้องไม่ต่ำกว่ามาตรฐานทางจริยธรรมดังกล่าว”

๒. การกำหนดให้มีการจัดทำนโยบายการกำกับดูแลองค์การที่ดีนี้ ถือเป็นส่วนหนึ่งของการนำหลักการบริหารกิจการบ้านเมืองที่ดีหรือธรรมาภิบาลเข้ามาประยุกต์ใช้ในการเปลี่ยนแปลงระบบการบริหารราชการแผ่นดินของไทย ดังเจตนารมณ์ที่ปรากฏอย่างชัดเจนในมาตรา ๓/๑ แห่งพระราชบัญญัติระเบียบบริหารราชการแผ่นดิน พ.ศ.๒๕๓๔ ซึ่งแก้ไขเพิ่มเติมโดยพระราชบัญญัติระเบียบบริหารราชการแผ่นดิน (ฉบับที่ ๕) พ.ศ.๒๕๔๕ มุ่งเน้นให้ส่วนราชการใช้วิธีการบริหารกิจการบ้านเมืองที่ดีมาเป็นแนวทางในการปฏิบัติราชการ กล่าวคือ

“การบริหารราชการเพื่อประโยชน์สุขของประชาชน เกิดผลสัมฤทธิ์ต่อภารกิจของรัฐ ความมีประสิทธิภาพ ความคุ้มค่าในเชิงภารกิจแห่งรัฐ การลดขั้นตอนการปฏิบัติงาน การลดภารกิจและยุบเลิกหน่วยงานที่ไม่จำเป็น การกระจายภารกิจและทรัพยากรให้แก่ท้องถิ่น การกระจายอำนาจตัดสินใจ การอำนวยความสะดวก และการตอบสนองความต้องการของประชาชน ทั้งนี้ โดยมีผู้รับผิดชอบต่อผลงาน

การจัดสรรงบประมาณและการบรรจุแต่งตั้งบุคคลเข้าดำรงตำแหน่ง หรือปฏิบัติหน้าที่ ต้องคำนึงถึงหลักการตามวรรคหนึ่งในการปฏิบัติหน้าที่ของส่วนราชการต้องใช้วิธีการบริหารกิจการบ้านเมืองที่ดี โดยเฉพาะอย่างยิ่งให้คำนึงถึงความรับผิดชอบของผู้ปฏิบัติงาน การมีส่วนร่วมของประชาชน การเปิดเผยข้อมูล การติดตามตรวจสอบและประเมินผลการปฏิบัติงาน ทั้งนี้ ตามความเหมาะสมของภารกิจ

เพื่อประโยชน์ในการดำเนินการให้เป็นไปตามมาตรานี้ จะตราพระราชกฤษฎีกากำหนด หลักเกณฑ์ และวิธีการในการปฏิบัติราชการและการสั่งการให้ส่วนราชการและข้าราชการปฏิบัติก็ได้”

๓. คำแถลงนโยบายรัฐบาลของคณะรัฐมนตรีต่อรัฐสภาเมื่อวันที่ ๗ ตุลาคม ๒๕๕๑ เรื่องการพัฒนาระบบงานให้มีความรวดเร็ว มีประสิทธิภาพ โปร่งใส และตรวจสอบได้ ส่งเสริมให้ใช้หลักธรรมาภิบาลเป็นแนวทาง ในการปฏิบัติราชการ และพัฒนาสมรรถนะของข้าราชการและเจ้าหน้าที่ของรัฐทุกระดับอย่างต่อเนื่อง เพื่อให้ มีขีดความสามารถในการปฏิบัติราชการและการส่งมอบบริการสาธารณะ โดยจะเน้นการพัฒนาข้าราชการ ในตำแหน่งที่มีความสำคัญต่อยุทธศาสตร์การพัฒนาประเทศ และสร้างผู้นำการเปลี่ยนแปลงในระบบราชการ รวมทั้งวางมาตรการสำหรับประเมินผลการปฏิบัติงาน และจ่ายค่าตอบแทนที่เป็นธรรมตามผลงาน เพื่อให้เกิดขวัญกำลังใจและแรงจูงใจในการพัฒนาผลงาน

๔. สำนักงาน ก.พ.ร. ได้ดำเนินโครงการพัฒนาคุณภาพการบริหารจัดการภาครัฐ นับตั้งแต่ปีงบประมาณ พ.ศ.๒๕๔๗ จนถึงปัจจุบัน โดยได้จัดทำ เกณฑ์คุณภาพการบริหารจัดการภาครัฐขึ้น เพื่อส่งเสริมและสนับสนุน ให้ส่วนราชการต่างๆ นำไปใช้ในการยกระดับและพัฒนาคุณภาพการบริหารจัดการให้เป็นหน่วยงานที่มีผลการ ปฏิบัติงานสูง และมีมาตรฐานการทำงานเทียบเคียงกับมาตรฐานสากลซึ่งในเกณฑ์คุณภาพการบริหารจัดการ ภาครัฐ หมวด ๑ การนำองค์กรนั้น ส่วนหนึ่งได้ให้ความสำคัญกับการนำองค์กร เพื่อให้ส่วนราชการ มีการกำกับดูแลตนเองที่ดีโดยดำเนินการด้วยความโปร่งใส ตรวจสอบได้ มีความรับผิดชอบ ปกป้องผลประโยชน์ของประเทศชาติและดำเนินการอย่างมีจริยธรรม รวมทั้งต้องมีความรับผิดชอบต่อสังคม ด้วยการส่งเสริมให้บุคลากรในองค์กรเป็นทั้งคนเก่งและคนดีที่มีจริยธรรมและธรรมาภิบาล ประพฤติตนต่อเพื่อนร่วมงานด้วยความเคารพให้เกียรติซึ่งกันและกัน รวมถึงการใช้ทรัพยากรขององค์กรอย่างมีความรับผิดชอบแล้ว บุคลากรในองค์กรต้องมีการดำเนินงานอย่างมีจริยธรรมและธรรมาภิบาลต่อผู้รับบริการ และผู้มีส่วนได้ส่วนเสียอื่นๆ ผู้บริหารควรมีการกำหนดกรอบในการตรวจสอบการปฏิบัติตนของบุคลากรในองค์กร ว่าเป็นไปอย่างถูกต้องเหมาะสมหรือไม่

วัตถุประสงค์การจัดทำนโยบายการกำกับดูแลองค์กรที่ดี

เพื่อให้สถาบันวิจัยระบบสาธารณสุขมีหลักธรรมาภิบาลในการปฏิบัติงาน และสามารถ บรรลุผลในทางปฏิบัติอย่างแท้จริง การจัดทำนโยบายการกำกับดูแลองค์กรที่ดีจึงยี่วัตถุประสงค์ที่สำคัญ ดังนี้

๑. เพื่อใช้เป็นนโยบายที่ส่งเสริมและสนับสนุนให้บุคลากรปฏิบัติสอดคล้องกับหลักธรรมาภิบาล หน่วยงานรับผิดชอบสามารถปฏิบัติและรายงานผลได้อย่างเป็นรูปธรรม
๒. ผู้บริหารใช้เป็นแนวทางในการกำกับ ติดตาม และตรวจสอบการดำเนินงานตามหลักธรรมาภิบาล รวมถึงใช้เป็นแนวทางในการติดตามความก้าวหน้าและผลสำเร็จของการ ดำเนินงาน เพื่อรายงานต่อคณะกรรมการที่เกี่ยวข้อง
๓. ผู้รับบริการและผู้มีส่วนได้ส่วนเสียของ สวรส. มีความเชื่อมั่นและศรัทธาต่อการดำเนินงานของ สวรส. ในฐานะผู้ดูแลระบบบริหารการวิจัยด้านสุขภาพ

คำอธิบายนโยบายหลัก ๔ ด้าน

๑. ด้านรัฐ สังคมและสิ่งแวดล้อม
 - รัฐ หมายถึง บ้านเมือง ประเทศชาติและหมายรวมถึงประเทศต่างๆ ทั่วโลก รวมทั้งข้อตกลงระหว่างประเทศที่เกี่ยวข้อง
 - สังคม หมายถึง คนจำนวนหนึ่งที่มีความสัมพันธ์ต่อเนื่องกันตามระเบียบ กฎเกณฑ์โดยมีวัตถุประสงค์ร่วมกัน เช่น สังคมชนบท หรือสมาคมของคนกลุ่มใดกลุ่มหนึ่ง เช่น สังคมชาวบ้าน
 - สิ่งแวดล้อม หมายถึง สิ่งต่างๆทั้งทางธรรมชาติและทางสังคมที่อยู่รอบๆ มนุษย์ มีทั้งที่ดีและไม่ดี เช่น โรงเรียนสร้างสวนดอกไม้/ปลูกผักให้เป็นสิ่งแวดล้อมที่ดีแก่นักเรียน ชุมชนที่มีการทะเลาะวิวาทกัน หรือเล่นการพนัน ดื่มสุราเป็นสิ่งแวดล้อมที่ไม่ดีแก่เด็ก

๒. ด้านผู้รับบริการและผู้มีส่วนได้ส่วนเสีย

- ผู้รับบริการ หมายถึง ผู้ที่มีารับบริการจากส่วนราชการโดยตรง หรือผ่านช่องทางการสื่อสารต่างๆ ทั้งนี้ รวมถึงผู้รับบริการที่เป็นส่วนราชการด้วย

- ผู้มีส่วนได้ส่วนเสีย หมายถึง ผู้ที่ได้รับผลกระทบ ทั้งทางบวกและทางลบ ทั้งทางตรงและทางอ้อม จากการดำเนินการของส่วนราชการ เช่น ประชาชน ชุมชนในท้องถิ่น บุคลากรในส่วนราชการ ผู้ส่งมอบงาน รวมทั้งผู้รับบริการด้วย

๓. ด้านองค์การ

- องค์การ หมายถึง ศูนย์รวมกลุ่มบุคคลหรือกิจการที่ประกอบกันขึ้นเป็นหน่วยงานเดียวกันเพื่อดำเนินกิจการตามวัตถุประสงค์ที่กำหนดไว้ในกฎหมายหรือในตราสารจัดตั้งซึ่งอาจเป็นหน่วยงานของรัฐ เช่น องค์การของรัฐบาล หน่วยงานเอกชน เช่น บริษัทจำกัด สมาคมหรือหน่วยงานระหว่างประเทศ เช่นองค์การสหประชาชาติ ทั้งนี้ให้หมายรวมถึงทิศทางในการดำเนินงาน นโยบายโครงสร้าง กระบวนการ ระบบ ระเบียบ และข้อกฎหมายที่เกี่ยวข้องในการปฏิบัติงานเพื่อควมมีประสิทธิภาพประสิทธิผลขององค์การ เช่น ระบบการควบคุมภายในการจัดซื้อจัดจ้าง การบริหารความเสี่ยง การจัดการระบบข้อมูล การขัดผลประโยชน์ทางราชการ ตลอดจนการรักษาจริยบรรณราชการ

๔. ด้านผู้ปฏิบัติงาน

- ผู้ปฏิบัติงาน หมายถึง บุคลากรที่ปฏิบัติงานภายในองค์การ

นโยบายการกำกับดูแลองค์การที่ดี
สถาบันวิจัยระบบสาธารณสุข

.....
นโยบายด้านรัฐ สังคมและสิ่งแวดล้อม

นโยบายหลัก

-
- ส่งเสริมการมีส่วนร่วมจากทุกภาคส่วน ทั้งภายในและภายนอก สวรส. เพื่อพัฒนาสมรรถนะการบริหาร จัดการวิจัยของประเทศให้เกิดความคุ้มค่า โปร่งใส ตรวจสอบได้
 - ให้ความสำคัญกับเรื่องความรับผิดชอบต่อสังคมชุมชนที่ สวรส. ตั้งอยู่ และอนุรักษ์สิ่งแวดล้อม

แนวทางปฏิบัติ

- พัฒนาขีดสมรรถนะของผู้ทำหน้าที่บริหารจัดการการวิจัยด้านสุขภาพ ให้มีความเข้าใจวิธีการจัดทำระบบและการดำเนินการตามระบบบริหารจัดการสำหรับการสนับสนุน ส่งเสริมการวิจัยให้สามารถสร้างประโยชน์ในรูปแบบต่างๆ และตระหนักถึงความคุ้มค่า
- ให้ความสำคัญต่อการมีส่วนร่วมจากทุกภาคส่วน และเปิดเผยข้อมูล รวมถึงการเปิดโอกาสให้มีการตรวจสอบการทำงานได้
- ให้ความสำคัญกับความรับผิดชอบต่อสังคม ชุมชนและสิ่งแวดล้อม โดยกำหนดให้มีกิจกรรมที่เพื่อเสริมสร้างความสัมพันธ์อันดีระหว่างกัน รวมทั้งให้มีกิจกรรมรณรงค์ให้ สวรส. เป็นสำนักงานที่เป็นมิตรกับสิ่งแวดล้อม
- ส่งเสริมและจัดกิจกรรมอนุรักษ์ธรรมชาติและสิ่งแวดล้อมอย่างสม่ำเสมอ

โครงการ/กิจกรรม	ผู้รับผิดชอบ
● กิจกรรมผู้ประสานงานระบบบริหารงานวิจัย	● สำนักจัดการงานวิจัยและประสานวิชาการ
● กิจกรรมการจัดสรรทุนวิจัยรูปแบบต่างๆ	● หน่วยนโยบายและแผน, สำนักจัดการงานวิจัย และประสานงานวิชาการ
● กิจกรรมสร้างเสริมสุขภาพและสัมพันธ์อันดีต่อสังคมและสิ่งแวดล้อม	● หน่วยทรัพยากรมนุษย์, หน่วยสื่อสารความรู้
● กิจกรรมอนุรักษ์ธรรมชาติและสิ่งแวดล้อม	● หน่วยทรัพยากรมนุษย์, หน่วยสื่อสารความรู้

นโยบายการกำกับดูแลองค์การที่ดี
สถาบันวิจัยระบบสาธารณสุข

.....
นโยบายด้านผู้รับบริการและผู้มีส่วนได้ส่วนเสีย
.....

นโยบายหลัก

ส่งเสริมการบริหารแบบบูรณาการ กับองค์การและสถาบันต่างๆ ตรวจสอบความต้องการของผู้รับบริการและผู้มีส่วนได้ส่วนเสียโดยมุ่งเน้นการพัฒนานวัตกรรมบริการและวางระบบการทำหน้าที่ที่มีประสิทธิภาพ

แนวทางปฏิบัติ

- ส่งเสริมความร่วมมือด้านงานวิจัยและการทำงานแบบบูรณาการกับองค์การ และสถาบันต่างๆ เพื่อให้ผู้รับบริการและผู้มีส่วนได้ส่วนเสียได้รับประโยชน์สูงสุด
- พัฒนาแนวคิดสมัยใหม่โดยการนำเทคโนโลยีมาประยุกต์ใช้ในการให้บริการ เพื่อให้เกิดความสะดวก รวดเร็ว ทันสมัย และมีความเป็นมืออาชีพ
- ปรับปรุงข้อมูลการวิจัยให้มีความถูกต้อง เชื่อถือได้ และใช้ประโยชน์ได้จริง
- จัดให้มีช่องทางการรับฟังความคิดเห็นจากผู้รับบริการและผู้มีส่วนได้ส่วนเสียของ สวรส. และนำความคิดเห็นไปปรับปรุงกระบวนการทำงาน
- เปิดเผยและให้บริการข้อมูลข่าวสารที่ครบถ้วน เพียงพอ เชื่อถือได้ ถูกต้อง และทันการณ์ แก่ผู้รับบริการและผู้มีส่วนได้ส่วนเสียที่เกี่ยวข้องทุกกลุ่ม

โครงการ/กิจกรรม	ผู้รับผิดชอบ
● กระบวนการจัดทำยุทธศาสตร์รายประเด็น	● หน่วยงานนโยบายและแผน
● กระบวนการบริหารจัดการการวิจัย	● สำนักจัดการงานวิจัยและประสานวิชาการ
● Digital Research Information Center	● หน่วยเทคโนโลยีสารสนเทศ
● e - Journal	● สำนักจัดการงานวิจัยและประสานวิชาการ
● การประชุมวิชาการ สวรส.	● สำนักจัดการงานวิจัยและประสานวิชาการ
● การประชาสัมพันธ์และเผยแพร่ข้อมูลข่าวสาร	● หน่วยสื่อสารความรู้

นโยบายการกำกับดูแลองค์การที่ดี
สถาบันวิจัยระบบสาธารณสุข

นโยบายด้านองค์การ

นโยบายหลัก

ส่งเสริมการดำเนินงานของ สวรส. ให้เป็นไปตามหลักธรรมาภิบาลของการบริหารกิจการบ้านเมืองที่ดี และป้องกันมิให้เกิดการขัดกันของผลประโยชน์หรือผลประโยชน์ทับซ้อน ทั้งนี้ เพื่อให้บรรลุเป้าหมาย ตามยุทธศาสตร์ และเกิดภาพลักษณ์ที่ดีขององค์การ

แนวทางปฏิบัติ

- ส่งเสริมคุณธรรมและจริยธรรมในการทำงาน
- การบริหารจัดการและปรับปรุงข้อมูลและสารสนเทศ เพื่อสนับสนุนระบบการทำงานและลดขั้นตอนหรืออำนวยความสะดวกแก่ผู้รับบริการ
- ปรับปรุงกระบวนการทำงาน เพื่อลดขั้นตอนและเพิ่มประสิทธิภาพการทำงาน
- ส่งเสริมให้มีการจัดการความรู้ภายในองค์กรและระบบประกันคุณภาพองค์กร
- จัดทำมาตรฐาน/ คู่มือการปฏิบัติงานและมีการสื่อสารให้ทราบโดยทั่วกัน

โครงการ/กิจกรรม	ผู้รับผิดชอบ
● กิจกรรมที่เกี่ยวข้องกับการต่อต้านการทุจริต	● กลุ่มตรวจสอบภายใน
● การบริหารจัดการสารสนเทศที่สนับสนุนการบริหารจัดการองค์กร (ระบบ Back Office)	● หน่วยเทคโนโลยีสารสนเทศ
● การทบทวนและปรับปรุงกระบวนการทำงาน (ตามมาตรฐานการปฏิบัติงานที่กำหนดใน PMQA)	● ทุกหน่วยงาน
● การพัฒนาระบบการจัดการความรู้	● สำนักจัดการงานวิจัยและประสานวิชาการ
● การพัฒนาระบบประกันคุณภาพ	

นโยบายการกำกับดูแลองค์กรที่ดี
สถาบันวิจัยระบบสาธารณสุข

นโยบายด้านผู้ปฏิบัติงาน

นโยบายหลัก

ส่งเสริมการดำเนินงานของ สวรส. ให้เป็นไปตามหลักธรรมาภิบาลของการบริหารกิจการบ้านเมืองที่ดี และป้องกันมิให้เกิดการขัดกันของผลประโยชน์หรือผลประโยชน์ทับซ้อน ทั้งนี้ เพื่อให้บรรลุเป้าหมายตามยุทธศาสตร์ และเกิดภาพลักษณ์ที่ดีขององค์กร

แนวทางปฏิบัติ

- ให้ความสำคัญกับการพัฒนาบุคลากรอย่างเป็นระบบและต่อเนื่อง
- ให้มีกิจกรรมการปรับกระบวนทัศน์ เพื่อให้เกิดความร่วมมือในการทำงานและจัดวัฒนธรรมองค์กรใหม่เพื่อรองรับการเปลี่ยนแปลงที่เกิดขึ้น สร้างขวัญและกำลังใจให้แก่ผู้ปฏิบัติงาน และเปิดโอกาสให้บุคลากรทุกระดับมีส่วนร่วมในการออกแบบงานใหม่ที่มีความหลากหลายในการพัฒนาองค์กร

โครงการ/กิจกรรม	ผู้รับผิดชอบ
● โครงการสร้างความผูกพันในองค์กร	● หน่วยทรัพยากรมนุษย์
● แผนพัฒนาบุคลากร สวรส.	
● การบริหารกิจกรรมพัฒนาองค์กร	

แนวทางส่งเสริมและผลักดันการปฏิบัติตามนโยบายการกำกับดูแลองค์การที่ดี

๑. สื่อสารและประชาสัมพันธ์ หรือจัดกิจกรรมเสริม เพื่อสื่อสารให้บุคลากรภายในองค์การได้รับรู้และเข้าใจตรงกัน มากกว่า ๑ ครั้งในรอบปี เพื่อผลักดันให้เกิดการปฏิบัติอย่างเป็นรูปธรรมและต่อเนื่อง
๒. เสริมสร้างความรู้ ความเข้าใจ และทัศนคติต่อนโยบายการกำกับดูแลองค์การที่ดี ผู้บังคับบัญชา ในทุกระดับมีส่วนร่วมและเห็นความสำคัญของนโยบายฯ โดยใช้ภาวะผู้นำในการปฏิบัติตามนโยบาย อย่างเคร่งครัด เพื่อเป็นแบบอย่างที่ดีและสร้างความศรัทธาให้เกิดขึ้นแก่ผู้ใต้บังคับบัญชา
๓. การจัดทำแผนยุทธศาสตร์ของหน่วยงาน ขอให้คำนึงถึงหลักธรรมาภิบาลของการปฏิบัติงาน ประกอบการจัดทำโครงการ/กิจกรรมนั้นๆ ด้วย
๔. นโยบายการกำกับดูแลองค์การที่ดี ต้องมีการพิจารณาทบทวนในโอกาสที่เหมาะสมทุกครั้ง และปรับปรุงให้เหมาะสมกับสถานการณ์ปัจจุบันของหน่วยงาน
๕. จัดให้มีการติดตามและประเมินผลการปฏิบัติตามนโยบายการกำกับดูแลองค์การที่ดี อย่างเป็นระบบและต่อเนื่อง

ขั้นตอนการจัดทำนโยบายการกำกับดูแลองค์กรที่ดี สถาบันวิจัยระบบสาธารณสุข

ขั้นเตรียมการ

๑. กำหนดผู้รับผิดชอบ

คค.-พย.๖๒ คณะกรรมการบริหาร สวรส.

๒. ให้ข้อมูล/ชี้แจง

พย.๖๒ คณะกรรมการบริหาร สวรส.

ขั้นจัดทำร่าง

๓. ทบทวนวิสัยทัศน์ พันธกิจและค่านิยม

๔. กำหนดร่างนโยบายหลัก

หน่วยนโยบายและแผน และ
หน่วยงานรับผิดชอบกิจกรรม

๕. กำหนดแนวทางปฏิบัติ

ขั้นปฏิบัติ

๖. ขออนุมัติและ ประกาศใช้

พย.- ธค. ๖๒ ผู้อำนวยการ

อนุมัติ

ไม่อนุมัติ

๗. การนำไปปฏิบัติ

มค.- กย. ๖๓ ผู้รับผิดชอบกิจกรรม OG

ขั้นติดตาม
และทบทวน

๘. ติดตามและประเมินผล

มค.-กย. ๖๓ หน่วยนโยบายและแผน
และคณะกรรมการ
บริหาร สวรส.

๙. ทบทวนผลการดำเนินงาน



แผนการดำเนินงานตามนโยบายการกำกับดูแลองค์การที่ดี ปีงบประมาณ พ.ศ.๒๕๖๓

กิจกรรม	ปีงบประมาณ ๒๕๖๓												หมายเหตุ
	ตค.	พย.	ธค.	มค.	กพ.	มีค.	เมย.	พค.	มิย.	กค.	สค.	กย.	
๑. กำหนดผู้รับผิดชอบ	■	■											
๒. ประชุมชี้แจง		■											
๓. ทบทวนวิสัยทัศน์ พันธกิจและค่านิยมหลัก		■											
๔. กำหนดร่างนโยบายหลัก		■											
๕. กำหนดแนวทางปฏิบัติ		■											
๖. ขออนุมัติและประกาศใช้			■										
๗. การนำไปปฏิบัติ				■	■	■	■	■	■	■	■	■	
๘. ติดตามและประเมินผล						■			■			■	
๙. ทบทวนผลการ ดำเนินงาน												■	