

รายงานผลการวิเคราะห์การจัดซื้อจัดจ้างประจำปีงบประมาณ ๒๕๖๒
สถาบันวิจัยระบบสาธารณสุข (สวรส.)

ในปีงบประมาณ ๒๕๖๒ สถาบันวิจัยระบบสาธารณสุข(สวรส.) มีการจัดทำแผนการจัดซื้อจัดจ้างประจำปี เพื่อให้ สวรส.สามารถบริหารการจัดซื้อจัดจ้างได้อย่างมีประสิทธิภาพ โปร่งใสและตรวจสอบได้ รวมทั้งตอบสนองกรอบการประเมินคุณธรรมและความโปร่งใสในการดำเนินงานของหน่วยงานภาครัฐ (Integrity & Transparency Assessment : ITA)

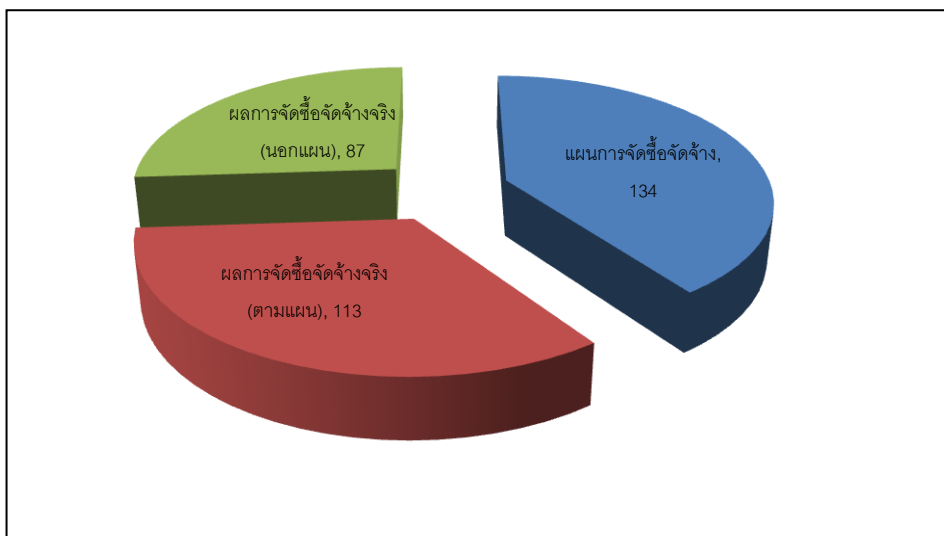
หน่วยงานสนับสนุนทั่วไป สวรส. ซึ่งเป็นหน่วยงานที่มีหน้าที่รับผิดชอบในการจัดซื้อจัดจ้างและบริหารพัสดุ เพื่อสนับสนุนภารกิจหลักให้ลุล่วงตามภารกิจและวัตถุประสงค์ของ สวรส. จึงได้ดำเนินการวิเคราะห์ผลการจัดซื้อจัดจ้างประจำปีงบประมาณ ๒๕๖๒ เพื่อนำข้อมูลไปใช้ในการปรับปรุงระบบการจัดซื้อจัดจ้าง และรายงานให้ผู้บริหารทราบ

รายงานผลการวิเคราะห์การจัดซื้อจัดจ้างประจำปีงบประมาณ พ.ศ. ๒๕๖๒ นี้ได้รวบรวมและวิเคราะห์ข้อมูลการจัดซื้อจัดจ้างของหน่วยงานภายใต้สถาบันวิจัยระบบสาธารณสุข จำนวน ๕ สำนัก ได้แก่ สำนักบริหารกลาง สำนักนโยบายและแผน สำนักจัดการงานวิจัยและประสานโครงการ สำนักวิจัยเพื่อการพัฒนาหลักประกันสุขภาพไทยและสำนักพัฒนาการคุ้มครองการวิจัยในมนุษย์ ซึ่งมีทั้งหมด ๑๙ แผนงาน โดยสรุปผลการจัดซื้อจัดจ้าง ดังนี้

ตารางที่ ๑ ตารางเปรียบเทียบแผนการจัดซื้อจัดจ้าง กับผลการจัดซื้อจัดจ้างจริงตามแผนและนอกแผน

ลำดับที่	การดำเนินการ	จำนวนโครงการ	จำนวนเงิน(บาท)
๑	แผนการจัดซื้อจัดจ้าง	๑๓๔	๑๖,๙๑๙,๔๑๐.๐๐
๒	ผลการจัดซื้อจัดจ้างจริง (ตามแผน)	๑๑๓	๑๒,๔๕๔,๙๙๘.๗๗
๓	ผลการจัดซื้อจัดจ้างจริง (นอกแผน)	๘๗	๔,๓๓๑,๖๙๔.๐๓
	ผลการจัดซื้อจัดจ้างจริงรวม	๒๐๐	๑๖,๗๘๖,๖๙๒.๘๐

แผนภูมิที่ ๑ แผนภูมิแสดงการเปรียบเทียบแผนการจัดซื้อจัดจ้าง กับผลการจัดซื้อจัดจ้างจริงตามแผนและนอกแผน

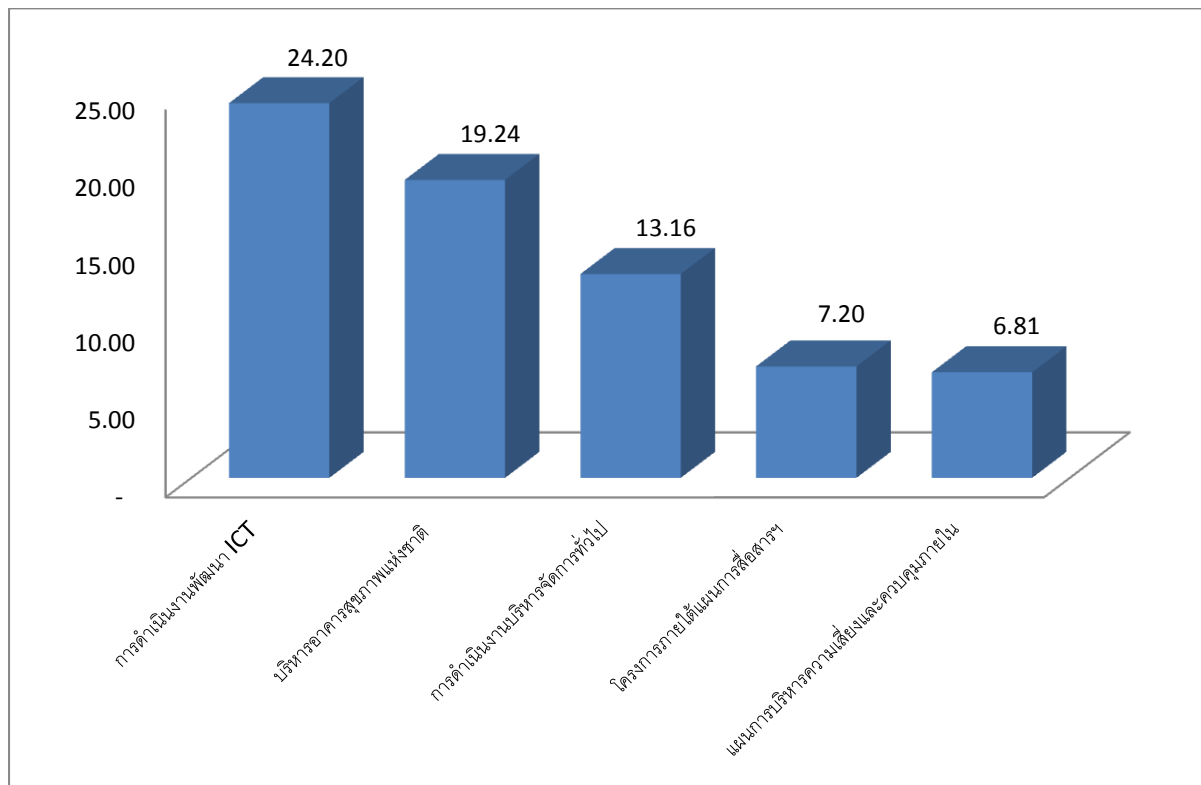


ตารางที่ ๑ และแผนภูมิที่ ๑ เป็นการเปรียบเทียบแผนการจัดซื้อจัดจ้าง กับผลการจัดซื้อจัดจ้างจริง ตามแผนและนอกแผน จะเห็นว่าใน สวรส. จัดทำแผนการจัดซื้อจัดจ้าง จำนวน ๑๓๔ โครงการ เป็นเงิน ๑๖,๙๑๙,๔๑๐.๐๐ บาท มีผลการจัดซื้อจัดจ้างจริง (ตามแผน) จำนวน ๑๑๓ โครงการ เป็นเงิน ๑๒,๔๕๔,๙๙๘.๗๗ บาท และมีผลการจัดซื้อจัดจ้าง (นอกแผน) จำนวน ๘๗ โครงการ เป็นเงิน ๔,๓๓๑,๖๙๔.๐๓ บาท โดยมีผลการจัดซื้อจัดจ้างจริงรวม ๒๐๐ โครงการ รวมเป็นเงินจำนวน ๑๖,๗๘๖,๖๙๒.๘๐ บาท ซึ่งจำนวนโครงการที่จัดซื้อจัดจ้างจริงรวมมากกว่าแผนการจัดซื้อจัดจ้าง จำนวน ๖๖ โครงการ แต่ใช้เงินในการจัดซื้อจัดจ้างจริงน้อยกว่าแผนการจัดซื้อจัดจ้าง จำนวน ๑๓๒,๗๑๗.๒๐ บาท เนื่องจากมีการปรับแผนการจัดซื้อจัดจ้างให้เหมาะสมกับสถานการณ์

ตารางที่ ๒ ตารางสรุปผลการจัดซื้อจัดจ้างประจำปีงบประมาณ ๒๕๖๒ จำแนกตามแผนงาน/โครงการ

ลำดับ ที่	แผนงาน/โครงการ	ผลการจัดซื้อจัดจ้าง		
		จำนวน โครงการ	จำนวนเงิน (บาท)	ร้อยละ
๑	แผนบริหารยุทธศาสตร์ : การดำเนินงานพัฒนา ICT	๒๖	๔,๐๖๒,๖๙๕.๙๕	๒๔.๒๐
๒	แผนงานระบบบริหารกลาง : บริหารอาคารสุขภาพแห่งชาติ	๓๕	๓,๒๓๐,๐๔๘.๘๖	๑๙.๒๔
๓	แผนงานระบบบริหารกลาง : การดำเนินงานบริหารจัดการทั่วไป	๓๖	๒,๒๐๙,๗๔๖.๑๗	๑๓.๑๖
๔	แผนสื่อสารความรู้ : โครงการภายใต้แผนการสื่อสาร/ ขับเคลื่อนความรู้	๒๗	๑,๒๐๗,๘๖๘.๐๐	๗.๒๐
๕	แผนการบริหารความเสี่ยงและควบคุมภายใน	๕	๑,๑๔๓,๘๐๐.๐๐	๖.๘๑
๖	แผนสื่อสารความรู้ : โครงการบริหารจัดการวารสารวิจัยระบบ สาธารณสุข	๖	๗๒๘,๘๔๔.๐๐	๔.๓๔
๗	แผนพัฒนาการจัดการงานวิจัย : โครงการส่งเสริมมาตรฐานการวิจัย	๒	๗๒๕,๘๓๘.๐๐	๔.๓๒
๘	แผนสื่อสารความรู้ : โครงการจัดการประชุมวิชาการ สวรส.	๔	๖๒๔,๖๒๐.๐๐	๓.๗๒
๙	แผนบริหารยุทธศาสตร์ : การดำเนินงานนโยบายและแผน	๒	๕๔๑,๐๐๐.๐๐	๓.๒๒
๑๐	แผนงานระบบบริหารกลาง : แผนงานทรัพยากรบุคคล	๘	๕๒๖,๘๙๑.๘๖	๓.๑๔
๑๑	แผนงานระบบบริหารกลาง : การดำเนินงานการเงินและบัญชี	๔	๓๙๙,๙๐๖.๑๔	๒.๓๘
๑๒	แผนสื่อสารความรู้ : โครงการภายใต้แผนบริหารจัดการ ห้องสมุด	๑๓	๓๗๖,๘๖๘.๒๐	๒.๒๕
๑๓	แผนพัฒนาการจัดการงานวิจัย : โครงการพัฒนาบุคลากรวิจัย	๖	๓๓๘,๓๐๐.๐๐	๒.๐๒
๑๔	แผนส่วนงานเฉพาะ : สคม.	๑๑	๓๑๖,๖๙๕.๑๑	๑.๘๙
๑๕	แผนส่วนงานเฉพาะ : สวปก.	๗	๑๓๕,๑๔๔.๕๑	๐.๘๑
๑๖	แผนพัฒนาการจัดการงานวิจัย : โครงการสร้างความร่วมมือกับ องค์กรต่างๆ ทั้งในและต่างประเทศ	๓	๑๒๑,๖๕๙.๐๐	๐.๗๒
๑๗	แผนงานวิจัย : แผนงานวิจัยกำลังคนด้านสุขภาพ	๑	๖๗,๐๘๙.๐๐	๐.๔๐
๑๘	แผนงานวิจัย : งบ Overhead มุ่งเป้า 61	๒	๒๐,๖๗๘.๐๐	๐.๑๒
๑๙	แผนงานวิจัย : ชุดโครงการ CCS : Migrant Health	๒	๙,๐๐๐.๐๐	๐.๐๕
	รวม	๒๐๐	๑๖,๗๘๖,๖๙๒.๘๐	๑๐๐.๐๐

แผนภูมิที่ ๒ แผนภูมิแสดงหน่วยงานที่มีร้อยละของผลการจัดซื้อจัดจ้างสูงสุด ๕ อันดับแรก



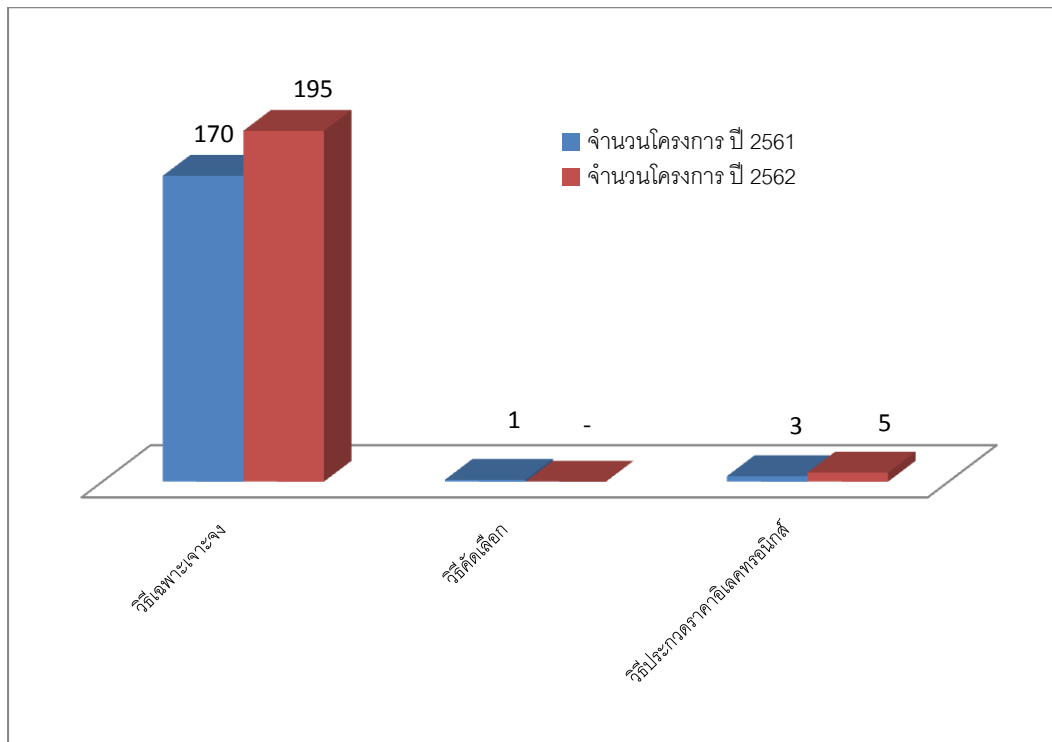
จากตารางที่ ๒ เป็นการสรุปผลการจัดซื้อจัดจ้างประจำปีงบประมาณ ๒๕๖๒ จำแนกตามแผนงาน/โครงการ และแผนภูมิที่ ๒ จะแสดงหน่วยงานที่มีร้อยละของผลการจัดซื้อจัดจ้างสูงสุด ๕ อันดับแรกจะเห็นได้ว่า การดำเนินงานพัฒนา ICT มีวงเงินการจัดซื้อจัดจ้างสูงสุดเนื่องจาก สวรรส.มีนโยบายที่จะก้าวสู่องค์กรดิจิทัล จึงมีการสนับสนุนงบประมาณที่เกี่ยวข้อง เช่น การบำรุงรักษาระบบเทคโนโลยีระบบต่าง ๆ, การจัดซื้อคอมพิวเตอร์, การจัดซื้อ Hardware อื่นๆ ที่ช่วยสนับสนุนการทำงานของระบบ, การพัฒนาระบบ Software ที่เหมาะสม และสอดคล้องกับลักษณะงานของ สวรรส., ระบบการรักษาความปลอดภัยของข้อมูล และระบบอื่นๆ ที่เกี่ยวข้อง

ตารางที่ ๓ ตารางเปรียบเทียบจำนวนโครงการจำแนกตามวิธีการจัดซื้อจัดจ้าง ของปี ๒๕๖๑ และปี ๒๕๖๒

ลำดับที่	วิธีการจัดซื้อจัดจ้าง	จำนวนโครงการ		เพิ่ม (ลด)	
		ปี ๒๕๖๑	ปี ๒๕๖๒	จำนวน	ร้อยละ
๑	วิธีเฉพาะเจาะจง	๑๗๐	๑๙๕	๒๕	๑๔.๗๐
๒	วิธีคัดเลือก	๑	-	(๑)	-
๓	วิธีประกาศเชิญชวนทั่วไป(วิธีประกวดราคาอิเล็กทรอนิกส์)	๓	๕	๒	๖๖.๖๗
	รวม	๑๗๔	๒๐๐	๒๖	๑๔.๙๔

หมายเหตุ ปี ๒๕๖๑ ดำเนินการด้วยวิธีประกาศเชิญชวนทั่วไปแล้วแต่ไม่ได้ผลทั้ง ๓ ครั้ง จึงจัดซื้อจัดจ้างด้วยวิธีคัดเลือก และวิธีเฉพาะเจาะจง

แผนภูมิที่ ๓ แผนภูมิเปรียบเทียบจำนวนโครงการจำแนกตามวิธีการจัดซื้อจัดจ้าง ของปี ๒๕๖๑ และปี ๒๕๖๒



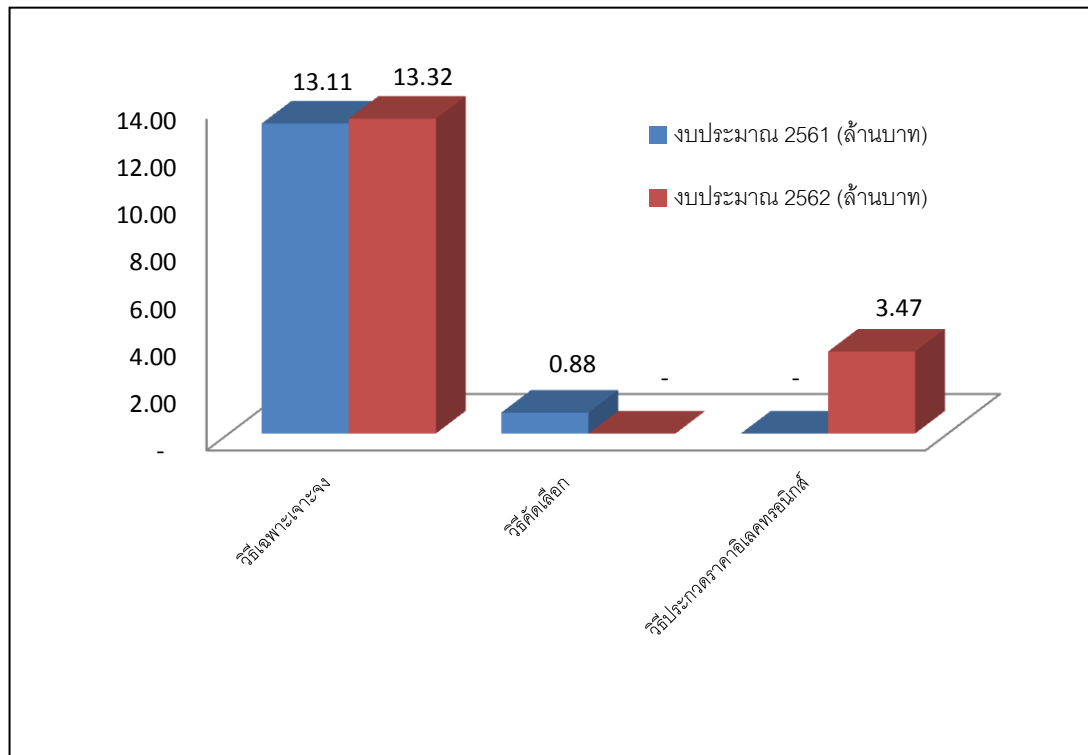
จากตารางที่ ๓ และแผนภูมิที่ ๓ เป็นการเปรียบเทียบจำนวนโครงการจำแนกตามวิธีการจัดซื้อจัดจ้าง ของปี ๒๕๖๑ และปี ๒๕๖๒ จะเห็นได้ว่าในปีงบประมาณ พ.ศ.๒๕๖๒ มีการจัดซื้อจัดจ้างด้วยวิธีเฉพาะเจาะจง เพิ่มขึ้นจากปีงบประมาณ พ.ศ.๒๕๖๑ จำนวน ๒๕ โครงการ คิดเป็นร้อยละ ๑๔.๗๑ และการจัดซื้อจัดจ้างด้วยวิธี ประกวดราคาอิเล็กทรอนิกส์เพิ่มขึ้นจำนวน ๒ โครงการ คิดเป็นร้อยละ ๖๖.๖๗ ส่วนการจัดซื้อจัดจ้างด้วยวิธี คัดเลือกในปีงบประมาณ พ.ศ.๒๕๖๒ ไม่มี

ตารางที่ ๔ ตารางเปรียบเทียบผลการจัดซื้อจัดจ้างจำแนกตามวิธีการจัดซื้อจัดจ้าง ของปี ๒๕๖๑ และปี ๒๕๖๒

ลำดับ ที่	วิธีการจัดซื้อจัดจ้าง	งบประมาณ(บาท)		เพิ่ม (ลด)	
		ปี ๒๕๖๑	ปี ๒๕๖๒	จำนวน	ร้อยละ
๑	วิธีเฉพาะเจาะจง	๑๓,๑๑๒,๕๘๓.๒๙	๑๓,๓๒๐,๘๗๒.๔๙	๒๐๘,๒๘๙.๒๐	๑.๕๙
๒	วิธีคัดเลือก	๘๘๒,๐๐๐.๐๐	-	(๘๘๒,๐๐๐.๐๐)	(๑๐๐)
๓	วิธีประกาศเชิญชวนทั่วไป(วิธี ประกวดราคาอิเล็กทรอนิกส์)	-	๓,๔๖๕,๘๒๐.๓๑	๓,๔๖๕,๘๒๐.๓๑	๑๐๐
	รวม	๑๓,๙๙๔,๕๘๓.๒๙	๑๖,๗๘๖,๖๙๒.๘๐	๒,๗๙๒,๑๐๙.๕๑	๑๙.๙๕

หมายเหตุ ปี ๒๕๖๑ ดำเนินการด้วยวิธีประกาศเชิญชวนทั่วไปแล้วแต่ไม่ได้ผลทั้ง ๓ ครั้ง จึงจัดซื้อจัดจ้างด้วยวิธีคัดเลือก และวิธีเฉพาะเจาะจง

แผนภูมิที่ ๔ แผนภูมิเปรียบเทียบผลการจัดซื้อจัดจ้างจำแนกตามวิธีการจัดซื้อจัดจ้าง ของปี ๒๕๖๑ และปี ๒๕๖๒



จากตารางที่ ๔ และแผนภูมิที่ ๔ เป็นการเปรียบเทียบงบประมาณโครงการจำแนกตามวิธีการจัดซื้อจัดจ้างของปี ๒๕๖๑ และปี ๒๕๖๒ จะเห็นได้ว่าในปีงบประมาณ พ.ศ.๒๕๖๒ มีการจัดซื้อจัดจ้างด้วยวิธีเฉพาะเจาะจงเพิ่มขึ้นจากปีงบประมาณ พ.ศ.๒๕๖๑ จำนวน ๒๐๘,๒๘๙.๒๐ บาท คิดเป็นร้อยละ ๑.๕๙ และการจัดซื้อจัดจ้างด้วยวิธีประกวดราคาอิเล็กทรอนิกส์เพิ่มขึ้นจำนวน ๓,๔๖๕,๘๒๐.๓๑ บาท คิดเป็นร้อยละ ๑๐๐ ส่วนการจัดซื้อจัดจ้างด้วยวิธีคัดเลือกในปีงบประมาณ พ.ศ.๒๕๖๒ ไม่มี

ปัญหา อุปสรรคของการจัดซื้อจัดจ้าง

เมื่อเปรียบเทียบปริมาณงานจัดซื้อจัดจ้างรวมทุกวิธีระหว่างปีงบประมาณ พ.ศ.๒๕๖๑ กับปีงบประมาณ ๒๕๖๒ พบว่าปริมาณงานจัดซื้อจัดจ้างรวมทุกวิธีในปีงบประมาณ พ.ศ.๒๕๖๑ มีจำนวน ๑๗๑ โครงการ และในปีงบประมาณ พ.ศ.๒๕๖๒ มีจำนวน ๒๐๐ โครงการ จะเห็นได้ว่ามีปริมาณงานเพิ่มขึ้น ๒๙ โครงการ โดยในปีงบประมาณ พ.ศ.๒๕๖๒ สรรพ.มีการจัดซื้อจัดจ้างด้วยวิธีประกาศเชิญชวนทั่วไป(วิธีประกวดราคาอิเล็กทรอนิกส์) เพิ่มขึ้นจากปีที่ผ่านมา ซึ่งการจัดซื้อจัดจ้างด้วยวิธีนี้มีกระบวนการที่ซับซ้อน หลายขั้นตอน โดยแต่ละขั้นตอนใช้ระยะเวลาในการดำเนินการค่อนข้างมาก ประกอบกับจำนวนเจ้าหน้าที่พัสดุมีเพียง ๒ อัตรา ทำให้การดำเนินงานมีความล่าช้า เจ้าหน้าที่ที่มีความเครียดสูง นอกจากนี้ ยังมีปัญหาในเรื่องอื่น ๆ อีก ดังนี้

๑. การจัดทำขอบเขตงานจ้าง การกำหนดคุณลักษณะของงานหรือราคากลางที่จัดซื้อ/จ้าง ไม่สอดคล้อง หรือไม่ถูกต้อง จึงทำให้การดำเนินการจัดซื้อจัดจ้างล่าช้า
๒. ผู้รับผิดชอบโครงการซึ่งเป็นผู้นำส่งรายละเอียดคุณลักษณะหรือขอบเขตงาน ยังขาดความรู้ความเชี่ยวชาญในการกำหนดคุณลักษณะ หรือกำหนดขอบเขตงาน ทำให้ใช้เวลาในการแก้ไข หากต้องขอความอนุเคราะห์ไปยังหน่วยงานอื่น อาจต้องใช้ระยะเวลานานล่าช้า

๓. การจัดซื้อจัดจ้างมีการเปลี่ยนแปลงไปตามสถานการณ์ ทำให้มีการปรับแผนบ่อย ส่งผลต่อการปฏิบัติงานของผู้ปฏิบัติงานด้านการพัสดุ

๔. การปฏิบัติงานในระบบ e-GP มีขั้นตอนมาก โดยแต่ละขั้นตอนต้องใช้เวลามากในการบันทึกข้อมูล ประกอบกับการทำงานของระบบยังไม่เสถียร เช่น เมื่อมีการปรับข้อความและบันทึกข้อมูลในระบบเรียบร้อยแล้ว และหากมีการปรับข้อความอีกครั้ง ระบบจะปรับข้อมูลกลับไปเป็นข้อความแรกก่อนการแก้ไขทำให้เจ้าหน้าที่ต้องเสียเวลาทำงานซ้ำหลายรอบ นอกจากนี้การบันทึกข้อมูลในระบบ e-GP ส่วนใหญ่ไม่สามารถบันทึกในช่วงเวลาทำการที่ สรรส.ได้ ซึ่งเจ้าหน้าที่พัสดุต้องแก้ปัญหาด้วยการบันทึกข้อมูลหลังเวลาเลิกงาน หรือนำไปบันทึกที่บ้าน เนื่องจากมีผู้ใช้งานระบบ e-GP มีทั่วประเทศ ส่วนรูปแบบของบันทึกข้อความที่ระบบกำหนดไว้จะไม่ได้จัดรูปแบบให้เป็นระเบียบเรียบร้อย ทำให้ต้องเสียเวลาในการจัดรูปแบบก่อนเสนอผู้มีอำนาจลงนาม

แนวทางการปรับปรุงการดำเนินงานด้านการจัดซื้อจัดจ้างประจำปี ๒๕๖๒

๑. สร้างความรู้ความเข้าใจในการจัดทำขอบเขตงานจ้าง การกำหนดคุณลักษณะของงานหรือราคากลาง ให้แก่ผู้รับผิดชอบโครงการ เจ้าหน้าที่ที่ปฏิบัติงานด้านพัสดุ และผู้เกี่ยวข้อง

๒. เจ้าหน้าที่ที่ปฏิบัติงานด้านพัสดุต้องศึกษากฎหมาย ระเบียบ หลักเกณฑ์ วิธีการปฏิบัติและมติคณะรัฐมนตรีที่เกี่ยวข้องกับการจัดซื้อจัดจ้างให้ละเอียดถี่ถ้วน เพื่อลดข้อผิดพลาดในการปฏิบัติงาน

๓. มีการติดตามโครงการตามแผนจัดซื้อจัดจ้างที่มีวงเงินสูง ๆ หรือโครงการที่ต้องใช้ระยะเวลาในการดำเนินการมาก เพื่อให้งานพัสดุสามารถดำเนินการจัดซื้อจัดจ้างให้เป็นไปตามขั้นตอน และระยะเวลาตามที่ระเบียบฯ กำหนด

หน่วยงานสนับสนุนทั่วไป
สถาบันวิจัยระบบสาธารณสุข (สวรส.)